



## POKYNY PRO VRACENÍ VOZIDEL

**OK TRUCKS**  
PRE-OWNED VEHICLES CERTIFIED BY **IVECO**

**IVECO**  
Your partner for sustainable transport



## PŘEDMLUVA

Vážený zákazníku,

účelem tohoto katalogu s přehledem poškození je usnadnit vám proces vracení vašeho nákladního vozidla IVECO, kterému se blíží konec doby používání.

Je třeba, aby vrácené vozidlo odpovídalo původnímu popisu, zvláště pokud jde o volitelné doplňkové vybavení, příslušenství a technické vybavení. Mimoto smějí být na vozidle nainstalovány pouze díly doporučené výrobcem.

Zde použité příklady ukazují jak ta nejběžnější opotřebení vzniká při standardním používání vozidla, tak i nejčastější druhy poškození v důsledku nesprávného použití.

Na stopy opotřebení, které jsou na následujících stránkách označeny zeleným symbolem, se při ukončení smlouvy v zásadě nevztahují žádné poplatky ani dodatečné náklady.

Neakceptovatelná poškození jsou zvýrazněna červeným symbolem. Veškerá poškození jsou podrobně popsána v hodnotící zprávě, kterou si nechává vypracovat společnost Iveco, a která se vyhotovuje během procesu posuzování pro všechna vrácená vozidla. Kritéria používaná při posuzování poškození vycházejí z tohoto dokumentu.

Tento katalog s přehledem poškození je dostupný na webových stránkách **www.oktrucks.cz**. Věříme, že naše spolupráce bude úspěšná, a přejeme vám šťastnou cestu!

**Váš tým IVECO**

## PODMÍNKY PRO VRACENÍ VOZIDEL

### MÍSTO PRO VRACENÍ

Vozidla se vracejí do skladovacích prostor uvedených v protokolu podepsaném smluvními stranami. Dopravce provádějící převod se musí řídit pravidly pro příjem na sklad příslušného skladovatele.

### OBECNÝ STAV VOZIDLA

Každé vozidlo musí být vráceno v následujícím stavu:

- Je provozuschopné, červené výstražné kontrolky pro signalizaci poruch hlavních prvků vozidla vypnuté (na oranžovou výstražnou kontrolku se nevztahuje).
- Má dostatek paliva, kontrolka paliva je nesvíí
- Lze jej zcela bezpečně použít pro přepravu po silnici, přičemž bezpečnostní zařízení mají být v bezvadném stavu (např. bez poruch brzd, pneumatiky neopotřeбенé až na kord)
- Vozidlo bylo opraveno v souladu s pokyny pro údržbu stanovenými výrobcem.
- Vnější části vozidla jsou čisté a interiér uklizený, aby mohla být stanovena výše nákladů na obnovu.
- Otvory musejí být dokonale utěsněny tak, aby vozidlo bylo odolné proti vniknutí vody.
- Konstrukce je nepoškozená (spodní svislý ochranný plech karosérie a zadní blatníky nedotčené, střešní prostor) a nesmí na něm být provedeny žádné konstrukční úpravy nebo změny kategorie.
- Vozidlo má při vracení veškeré originální příslušenství a původní parametry; dodatečné opětovné vybavení vyměnitelnými součástmi může být protokolem zamítnuto.
- Montujte pouze součásti doporučené výrobcem.
- K vozidlu nesmí být vystaveno hlášení o odcizení.
- Montáž pneumatik musí odpovídat standardům výrobce
- Platná technická kontrola (STK). Platnost musí být minimálně šest měsíců po termínu odevzdání vozidla.
- V kabině nesmí být neodstranitelný zápach (ze zvířat, zkyslých mléčných výrobků, chemických látek atd.)

Při nedodržení těchto podmínek, popřípadě není-li jejich nedodržení řádně odůvodněno, může být vozidlo odmítnuto a/nebo mohou být naúčtovány poplatky v souladu s podmínkami stanovenými v protokolu podepsaném smluvními stranami.

## PROHLÍDKA VOZIDLA

### IDENTIFIKACE

Vozidlo se identifikuje načtením modelu, čísla podvozku (plného identifikačního čísla vozidla VIN), registračního čísla a počtu najetých kilometrů. Doplňující informace ohledně přítomnosti následujících součástí:

- Příslušenství a odnímatelné díly v závislosti na provedení nebo modelu vozidla.  
Příklad: přídatná sedadla, rohožky, krytí zavazadlového prostoru, síť, ochrana proti větru atd.
- Náhradní kola a nářadí pro výměnu/opětovnou montáž kol.  
Příklad: podpěra, sada nářadí, sada nářadí pro opravy nebo sada pro dohuštění kola, a cokoliv dalšího, co bylo dodáno společně s vozidlem.
- Odnímatelné díly pro navádění vozidla a jeho video/audio funkce.  
Příklad: SD karta, CDROM, telefon a další vybavení, které je uvedeno jako původní součást vozidla při jeho dodání a fyzicky vrácené společně s vozidlem.
- Náhradní klíče a karty (s kódem) pro otevírání vozidla.
- Uživatelské manuály a příručka pro provádění údržby.

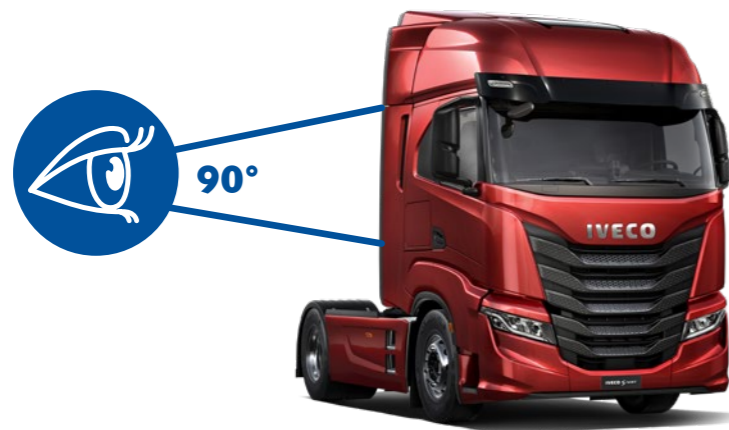
Postup pro vracení konkrétních dílů, které byly zmíněny výše, je uveden v protokolu podepsaném smluvními stranami. Tyto aspekty zohlední hodnotitel při kontrole vozidla a taktéž administrativní pracovníci nákladového střediska při provádění odhadu.



## POVINNOSTI TECHNIKŮ

Kontrola karoserie vozidla se provádí při stojícím vozidle. Bude se provádět na odstavné ploše za podmínek, které byly stanoveny smluvními stranami.

Technik identifikuje poškození pomocí speciálně určeného světelného zdroje. Posuzovatel identifikuje deformace, defekty, škrábance, důlky/promáčkliny, odštěpky, známky koroze, chybějící a rozbité díly a také případné chybné vyrovnání dílů. Lehká užitková vozidla (LCV): Zaznamenává se poškození, které je vidět zepředu.



## TYP ZJIŠTĚNÉHO POŠKOZENÍ

U zjištěných poškození se zaznamenává typ poškození: odštěpky, škrábance, důlky/promáčkliny, chybějící a rozbité díly, defekty atd.

## POPIS ZJIŠTĚNÉHO POŠKOZENÍ

Poškození se zjišťují a popisují podle toho, jaká je jejich velikost a rozsah či počet. Je možné vyhotovit vyhodnocení, popřípadě provést záznam jen ve formě poznámky, příp. nezaznamenávat. Záleží na následujících kritériích:

## TYP OPRAVY

- Fixní hodinové sazby: mytí, čištění, oprava, rozleštění atd.
- Doba strávená prováděním prací na karosérii, a to dle rozsahu poškození a zvolených postupů
- Doba strávená prováděním oprav a nátěrů a náhradní díly na základě rozpisů od výrobce

K protokolu se přikládají sazby pevně stanovených poplatků, hodinové sazby a objemové tarify.

## ZKUŠEBNÍ JÍZDA

Při zkušební jízdě se vyhodnocuje funkčnost mechanických systémů vozidla. Závady vám mohou být účtovány v souladu s pravidly, která jsou upřesněna v protokolu.

## Test při volnoběhu resp. rychlost v dopravní zácpě

- Standardní nastartování, motor běží normálně, bez vibrací, všechny válce pracují stejně
- Normální běh motoru při volnoběhu
- Plný rejď kol, zleva doprava: převodovka, sestava přední nápravy, ložiska atd.
- Varování zapnutí bezpečnostních pásů
- Zvuky mechanických součástí
- Zvuky v interiéru
- Činnost systému klimatizace
- Test GPS: programování cíle

## Fáze zrychlení

- Zjevná akcelerace: podpůrný test hnacího ústrojí (silentblok motoru), ESP, ASR (protiprokluzový systém) (pokud není možné)
- Provoz systému přepřehování: turbokompresor
- Přebodovka: řazení všech rychlostních stupňů (převod do rychla, bez klepání, rychlá synchronizace)
- Mechanické vibrace: motor, hnací ústrojí, výfuk, soustavy táhel atd.

## Fáze zrychlení 50–70 km/h

- Zkouška tlumiče: přední a zadní sestava táhel na nerovné vozovce nebo retardérech
- Zvuky během jízdy: ložiska, deformace pneumatiky
- Volant: zarovnání – bod 0 a směrová stabilita – odpor volantu
- Aerodynamický hluk: proudění vzduchu
- Zkouška prokluzu spojky mezi stupni 4 a 5 při řazení na horní a spodní rychlostní stupně (pouze u manuální převodovky)
- Test GPS – přenos a posouvání pozice (přítomnost CD)

## Fáze zpomalení

- Aktivace progresivního brzdění: kontrola účinnosti, jízdní stabilita, vibrace
- Test převodovky: změna všech rychlostních stupňů dolů na 2. stupeň
- Test aktivace systému ABS (rychlost 15–20 km/h)
- Ventilace motoru (v závěru testu)
- Výsledek testu, při zastavení a zvenčí, zápachy: brzdy, olej, výfukové plyny



## KONTROLOVANÉ DÍLY

### Motorový prostor

- Celkový vzhled/stav: úniky paliva, stopy oleje, koroze, úrovně viditelné okem,
- Zakončení podélných prvků, příčných prvků chladiče a souvisejících součástí
- Kontrola přední části
- Akumulátor

### Přední část

- Lícování dílů
- Světlometry
- Prostor střechy, kabina nad motorem (cabover)
- Čelní sklo
- Kryt
- Seskupení (bloky) světel
- Mřížka chladiče, přední nárazník
- Spodní svislý ochranný plech karosérie, spojler

### Levá strana: exteriér

- Lícování dílů
- Přední blatník
- Podběh předního kola a profil
- Výztuha předního blatníku
- Zpětné zrcátko
- Dveře
- Podvozek
- Boční panely
- Posuvné dveře
- Hřídél
- Podběh zadního kola a profil
- Prostor střechy
- A jakýkoli prvek či díl, který tvoří nedílnou součást vozidla

### Zadní část

- Prostor střechy
- Fixační body
- Zadní stěna/obložení zadní stěny

- Kontrola otevírání úložných schránek v interiéru
- Obložení levé a pravé části zavazadlového prostoru
- Čalounění zadních sedadel
- Rozpis příslušenství
- Nakládací plošina
- Boční panely
- Podběh kola
- Střešní prostor, části kabiny nad motorem: Brzdy, olej, výfukové plyny
- Lícování dílů
- Zadní světlo
- Osvětlení a držák poznávací značky
- Nárazník
- Zadní spodní svislý ochranný plech karosérie
- Výfuk (deformace)
- Plošina
- Volitelné: funkčnost zadní stěny

### Pravá strana: exteriér

- Lícování dílů
- Přední blatník
- Podběh předního kola a profil
- Výztuha předního blatníku
- Zpětné zrcátko
- Dveře
- Podvozek
- Boční panely
- Posuvné dveře
- Hřídél
- Podběh zadního kola a profil
- Prostor střechy
- A jakýkoli prvek či díl, který tvoří nedílnou součást vozidla

### Kola, ráfky a náhradní kolo

- Profil (ocelový rám)
- Velikost, rozměry, pneumatika odečet indexu rychlosti
- Typ náhradního kola
- Měření opotřebení běhounu pneumatiky: centrální, vnější
- Kontrola bočnic pneumatik

### Přední a zadní sedadla / lůžko

- Celkový vzhled/stav vozidla: zápach, čistota, skvrny
- Funkčnost otevírání a zámeků
- Stav vnitřních částí dveří a vstupů
- Podvozek, kryty prahů; těsnění dveří
- Okno, čalounění dveří
- Obložení podlahy
- Obsluha ovládacích prvků vozidla, na místě
- Bezpečnostní pás
- Čalounění sedadel: sedadlo, opěradlo a opěrka hlavy
- Zpětné zrcátko
- Čelní sklo
- Palubní deska a konzola
- Prostor střechy, stínítko, stropní úložný prostor
- Fixační body

### Interiér: sedadlo řidiče

- Kontrola ovládacích prvků
- Kontrola najetých kilometrů
- Spuštění motoru a záznam, zda svítí některé výstražné kontrolky
- Plný rejď kol pro účely další kontroly pneumatik





## LEGENDA K SYMBOLŮM



### LAKOVÁNÍ/OPRAVY



Způsob opravy zahrnuje odstranění prohlubně a/nebo tmelení a/nebo broušení a/nebo plastické opravy a/nebo lakování.



### ČIŠTĚNÍ

Chemický a mechanický proces, za sucha nebo za mokra, v závislosti na typu skvrny nebo nečistoty.



### VÝMĚNA

Díly jsou rozbité nebo špatně opravené, popřípadě náklady na opravu jsou vyšší než cena nového náhradního dílu. Je potřeba nový díl.



### POZNÁMKY



## OBSAH

---

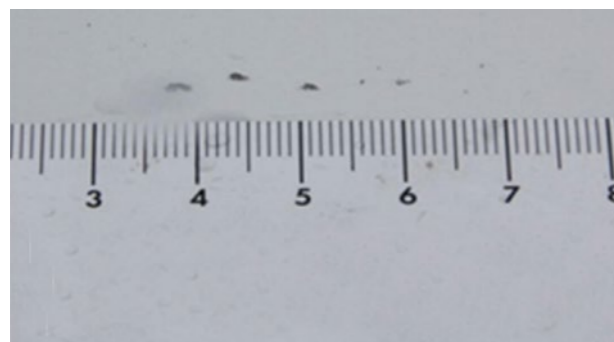
VNĚJŠÍ VZHLED VOZIDLA	14
PROSTOR PRO CESTUJÍCÍ	34
DOPLŇKOVÉ KONSTRUKČNÍ ČÁSTI	42
TECHNICKÉ ÚDAJE O VOZIDLE	56
DALŠÍ	66



## VNĚJŠÍ VZHLED VOZIDLA



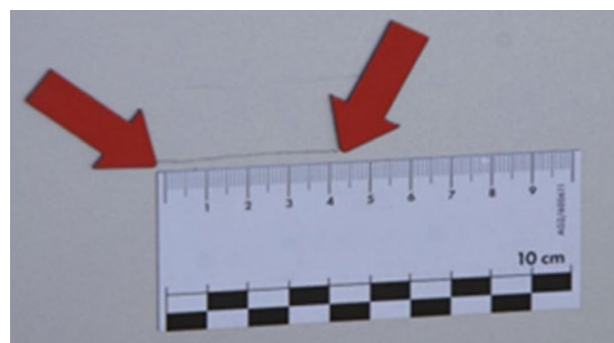
## KAROSERIE A DOPLŇKY: POŠKOZENÍ OD KAMÍNKŮ, ŠKRÁBANCE, DŮLKY/PROMÁČKLINY, VADY A ČIŠTĚNÍ



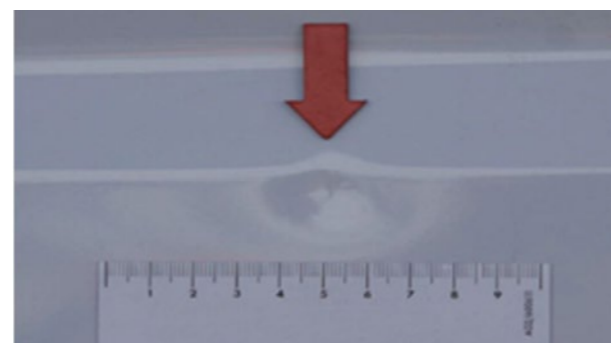
Poškození od kamínek  $\leq 5$  mm v průměru a  $\leq 20$  odštěpků



Odštípnutá část na hraně dveří



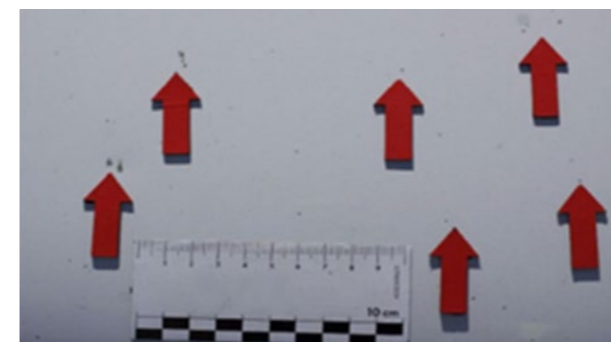
Poškození nebo škrábanec  $\leq 50$  mm, který lze odstranit rozleštěním



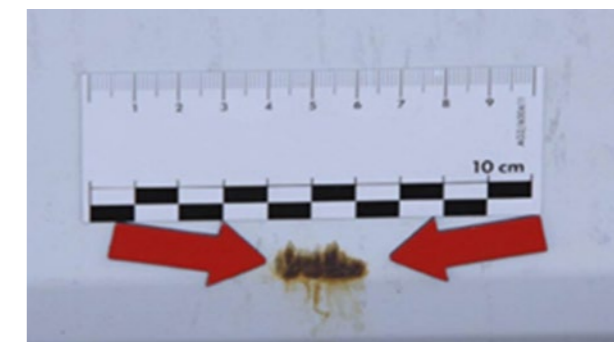
Důlky/promáčkliny s průměrem  $\leq 50$  mm bez poškození nátěru, bez poškození krupobitím a výrazné důlky/promáčkliny maximálně 5x na panel

### JINÁ POŠKOZENÍ:

- Menší oděry, např. na hranách dveří
- Stopy po nárazech kamínek (nikoliv skrze až k základnímu nátěru) na přední části vozidla
- Mírná poškození způsobená znečištěním, lze odstranit rozleštěním
- Nevýrazné známky narušení povrchu, např. po mytí vozidla
- Menší poškrábání nátěru v oblasti nakládacích hran
- Nenápadné rozdíly v barvě v důsledku použití různých druhů obložení nebo podkladových materiálů a vlivem stárnutí



Poškození od kamínek  $> 5$  mm nebo  $> 20$  odštěpků



Škrábance se známkami oxidace, chemické usazeniny nebo jiné, které nelze vyčistit



Škrábance  $> 50$  mm



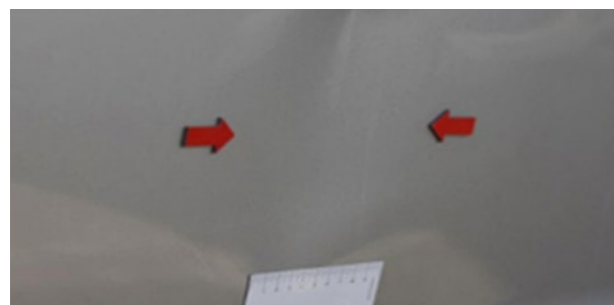
Odštípnutá část na hraně dveří




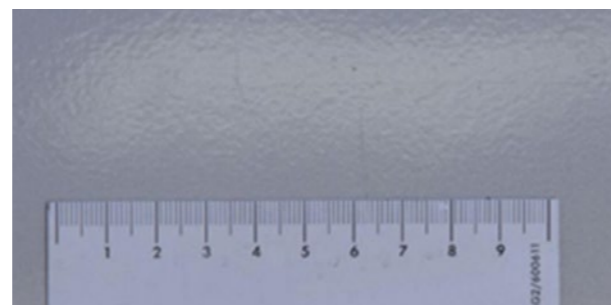
Neopravitelné součásti, nad rámec ekonomičnosti opravy nebo nevyhovující vyměněný díl




## KAROSERIE A DOPLŇKY: POŠKOZENÍ OD KAMÍNKŮ, ŠKRÁBANCE, DŮLKY/PROMÁČKLINY, VADY A ČIŠTĚNÍ




-  Důlky/promáčkliny > 50 mm v průměru, poškození nátěru, poškození od krupobití nebo výrazné důlky.  
DŮLEŽITÁ POZNÁMKA: možno provést menší opravy izolovaných, výraznějších důlků, pokud není poškozen nátěr.




-  Nový nátěr s vadami (viditelné prohlubně). Příliš silná vrstva nátěru, nedostatečná vrstva nátěru, se vmísenými částicemi.




-  Rozdílnost odstínu po opravě.  
DŮLEŽITÁ POZNÁMKA: v rámci tolerance vzhledem ke stáří vozidla.



-  Stopa po lepidle. DŮLEŽITÁ POZNÁMKA: přítomnost štítků nebo kreseb/čar (graffiti), posouzení skutečného stavu během čištění a/nebo leštění (nelze-li vyčistit, vyměňte)



-  Pozůstatky, které zůstaly po odstranění reklamní fólie z karoserie.



### JINÁ POŠKOZENÍ:



Významné poškození v důsledku znečištění nebo chemických usazenin; je-li třeba znovu nalakujte.



Výrazné odchylky v barvě, například po retušování



Neprofesionální opravy laku



Stopy po nárazech větších kamenů (skrže, až k základnímu nátěru)



Odstranění materiálu a/nebo deformace karoserie a doplňků

## VNĚJŠÍ ZRCÁTKA, PŘÍSTUPY, DVEŘE, NÁRAZNÍKY, OCHRANY ZADNÍCH A BOČNÍCH PODBĚHŮ, BLATNÍKY A ZÁSTĚRKY



Škrábance, které nejsou patrné při přejetí nehtem, o ploše  $\leq 45 \text{ cm}^2$  (odpovídá velikosti platební karty)



Jemné povrchové škrábance, např. na víčku palivové nádrže, poklopech, klikách dveří, náraznících a profilech



Menší poškrábání nátěru v oblasti nástupních hran



Škrábance, které jsou patrné při přejetí nehtem, nebo škrábance o ploše  $> 45 \text{ cm}^2$  (odpovídá velikosti platební karty)



Chybějící část materiálu nebo deformace, kde je oprava proveditelná a splňuje podmínky ekonomičnosti opravy



Odstranění materiálu, rozbitý díl



## VNĚJŠÍ ZRCÁTKA, PŘÍSTUPY, DVEŘE, NÁRAZNÍKY, OCHRANY ZADNÍCH A BOČNÍCH PODBĚHŮ, BLATNÍKY A ZÁSTĚRKY



Lehké poškrábání povrchu



Mírná deformace



Mírné vyblednutí



Hluboké škrábance a deformace

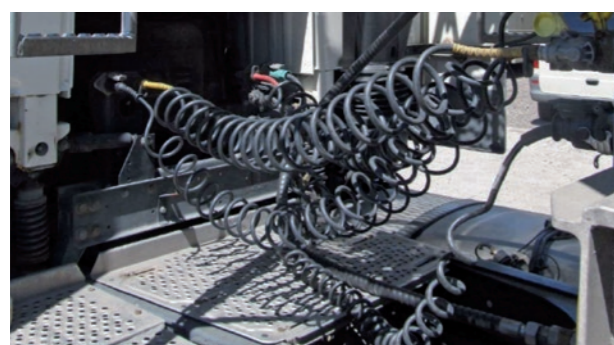


Odstranění materiálu, rozbitý díl




Výrazná ztráta barvy vlivem chemických látek

## VNĚJŠÍ VZHLED VOZIDLA, RÁM A MANIPULAČNÍ MŮSTEK




 Mírně odřený lak okolo horního rámu, v zadní části nebo na příčném prvku

 Poškrábání povrchu okolo manipulačního můstku



  Zásadní poškrábání až na podkladový nátěr

  Chybějící díly nebo zdeformované přídatné díly

  Deformace rámu (výrazná deformace je důvodem k zamítnutí vraceného vozidla)

  Přítomnost deformace, narušená struktura nebo chybějící desky manipulačního můstku

  Na deskách manipulačního můstku není bezpečné chodit

  Demontované/chybějící originální schůdky

  Deformované příčné prvky



## ZASKLENÍ A SVĚTLA (ZADNÍ A PŘEDNÍ SVĚTLA)



Poznámka: zorné pole se určuje pomocí listu papíru A3 umístěného vertikálně v ose volantu a vystředěného ve svislém směru na čelním skle.

### JINÁ POŠKOZENÍ:



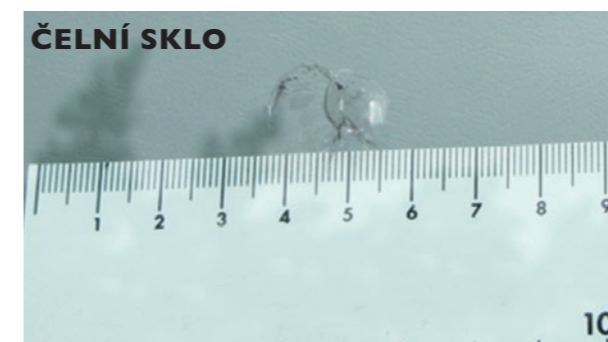
Jemné škrábance na zadních světlech




Lehké stopy po nárazech kamenů na světlometech




Profesionálně opravené stopy po nárazech kamenů; nenacházejí se v zorném poli řidiče




 Odštěpky  $\leq 20$  mm, vně zorného pole a  $\leq 3$  odštěpky



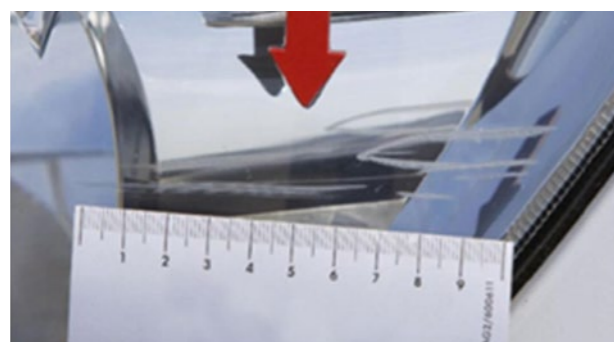
 Jemné poškrábání (bez odstranění materiálu), mimo světelné pole a těsnění světla (LEŠTĚNÍ)




 Odštěpky  $> 20$  mm, počet  $> 3$  odštěpky, nebo odštěpky v zorném poli, popraskání, nedostatečné upevnění s defektem, poškození působením písku nebo poškrábání  
Poznámka: pokud je čelní sklo poškozeno v zorném poli řidiče, je nutné postupovat v souladu s místními zákonnými předpisy.



## ZASKLENÍ A SVĚTLA (ZADNÍ A PŘEDNÍ SVĚTLA)




 Hluboký škrábanec (s odstraněním materiálu), vně světelného pole a těsnění světla



 Rozbitá zadní a přední světla



 Škrábanec ve světelném poli, prasklina, kondenzace, zlomené nebo rozbité upevnění



## PNEUMATIKY, RÁFKY A KRYTY KOL



Pneumatiky: vrub  $\leq 3$  mm hluboký (VYHOVUJE)



Pneumatiky: hloubka dezénu  $\geq 7$  mm (VYHOVUJE)  
Poznámka: opotřebení pneumatik se měří v nejvíce opotřebené drážce na pneumatice.



Ráfký a kryty kol: více větších škrábanců s odstraněním materiálu nebo bez odstranění materiálu

**Poznámka:** pneumatiky nesmějí být dřívějšího data, než je datum první registrace vozidla.

### AKCEPTOVANÉ PNEUMATIKY:

- Bridgestone, Michelin, Pirelli, Goodyear a Continental
- Značky pneumatik patřících do výše uvedených skupin pneumatik – např. skupina pneumatik Continental zahrnuje následující značky: Uniroyal, Semperit, Barum, Viking, Mabor (Neakceptují se žádné značky pneumatik vyrobených v Číně, Rusku, Koreji, Indii nebo Vietnamu.)



Pneumatiky: vrub  $> 3$  mm hluboký, demontáž



Kryty kol: deformované, rozbité, chybí materiál nebo je odstraněn materiál



Pneumatiky: hloubka dezénu  $< 7$  mm  
Poznámka: opotřebení pneumatik se měří v nejvíce opotřebené drážce na pneumatice.

Přítomnost pneumatik vyrobených jinými výrobci na téže nápravě

Nejsou dodrženy rozměry a indexy uváděné výrobcem


Pneumatika je protektorovaná nebo má prořezaný dezén






## PNEUMATIKY, RÁFKY A KRYTY KOL



 Na ocelovém ráfku: spojovací okraj lehce deformovaný;



 Poškozené okraje ráfku, nekompatibilní ráfek. Vyhodnocení kontroly rozměrů z hlediska kontroly technického stavu vozidla s ohledem na bezpečnost

 Trhliny, deformace, výrazná ztráta materiálu, značné poškození laku na ráfcích

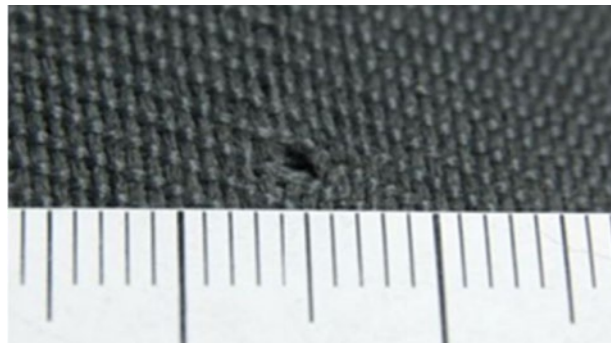
 Pokročilá koroze na ráfcích a po celé ploše ráfku





## PROSTOR PRO CESTUJÍCÍ

## ČALOUNĚNÍ, PODLAHOVÉ KRYTINY, KRYTY, POTAHY A STŘEŠNÍ PROSTOR



📋 Díra ≤ 3 mm a bez perforace krytu

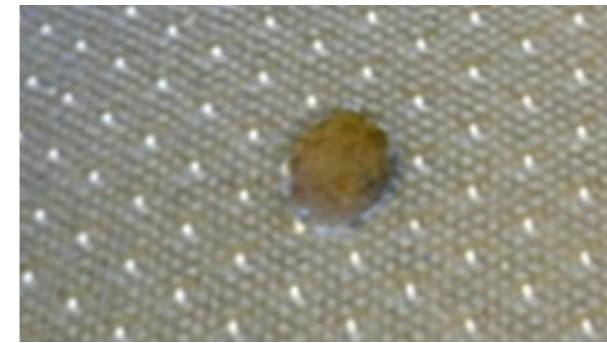


🧼 Lehké znečištění lze nechat odstranit chemicky, provádí odborník



📋 Mírné vyblednutí vlivem působení slunečního záření

📋 Vnitřní obložení stěn za sedadlem řidiče



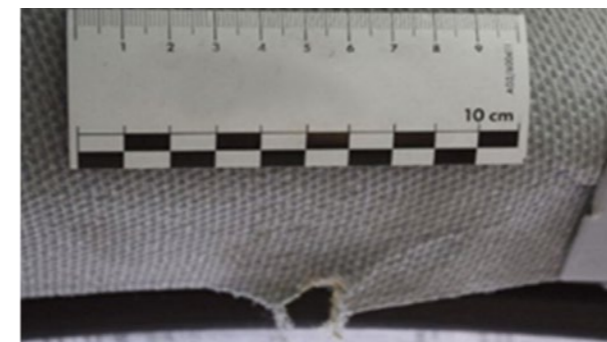
🔄 Propálenina > 3 mm, perforace nebo roztržení v krytu, bez poškození pěny



🔄 Chybí pěna nebo je rozbitý rám



🔄 Perforace tvrdých plastových profilů. Oprava tvrdých plastových profilů v rozsahu 1 hodiny paušální sazby, pokud je to esteticky přijatelné a opravitelné



🔄 Prvky textilního čalounění a plastového obložení: Roztržení, díra > 5 mm, neodstranitelné značky



## ČALOUNĚNÍ, PODLAHOVÉ KRYTINY, KRYTY, POTAHY A STŘEŠNÍ PROSTOR



 Větší znečištění, skvrny a zápach vyžadující chemické čištění prováděné odborníkem.



 Chybějící vybavení nebo prvky čalounění/obložení



## PALUBNÍ DESKA, VOLANT, PŘÍSTROJE, ŘÍDICÍ SYSTÉMY, VYTÁPĚNÍ, VĚTRÁNÍ, KLIMATIZACE, NEZÁVISLÁ KLIMATIZAČNÍ JEDNOTKA, PŘÍDAVNÉ VYTÁPĚNÍ



Stopy opotřebení na palubní desce, přístrojích a volantu



Mírné vyblednutí vlivem působení slunečního záření

Lehké znečištění lze nechat odstranit chemicky, provádí odborník



Chybějící ovládací prvky, chybějící části sedadla nebo prvky čalounění/obložení, popřípadě jsou rozlomené či, nebo perforované

Systémy, bezpečnostní pás, ovládání sedadla, displeje a vizuální vybavení nefungují



Škrábance na kombinované přístrojové desce a dalším vizuálním vybavení nebo díry v zorném poli

### JINÁ POŠKOZENÍ:

Známky karbonizace

Výrazné vyblednutí

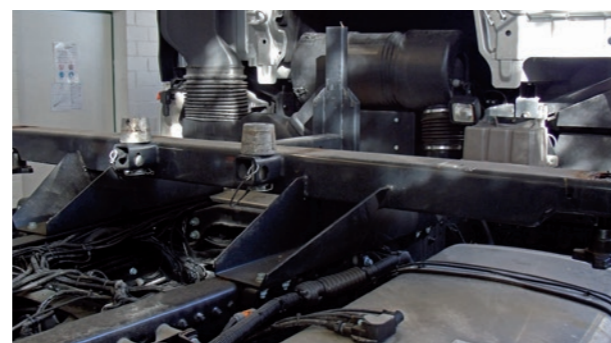
Zanesené filtry


Poškozený kryt volantu






## DOPLŇKOVÉ KONSTRUKČNÍ ČÁSTI

## VYMĚNITELNÝ POMOCNÝ RÁM KAROSÉRIE



 Znamky opotřebení adekvátní očekávanému použití




-  Narušení celistvosti a deformace
-  Silně deformované a rozlomené koncové dorazy
-  Rozlomené pojistné zámky (twistlock)

### POZNÁMKA:

Silná deformace může být důvodem pro odmítnutí přijetí vraceného vozidla.

## SPOJLERY KABINY A KONSTRUKCE SKŘÍNĚ KAROSERIE









 Kabina nad motorem (cabover) a deflektor: nezřetelný škrábanec, nenarušuje vzhled vozidla




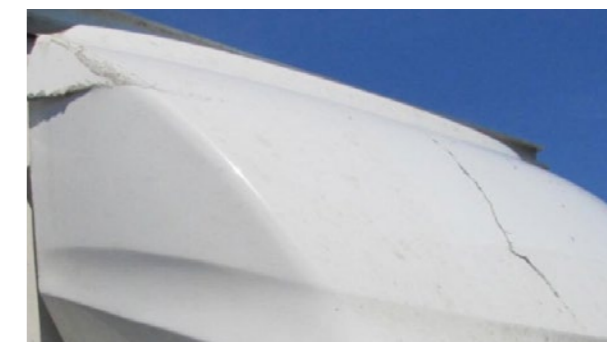
 Boční panely: nezřetelný škrábanec s odstraněním materiálu  $\leq 20$  cm


### JINÁ POŠKOZENÍ:

-  Boční profily podvozku: nezřetelný škrábanec
-  Zábrany proti vklínění: nezřetelný škrábanec
-  Boční a zadní dveře: mírná deformace: Doba opravy  $\leq 1$  h
-  Podlahy: mírná deformace, nadměrné opotřebení
-  Střešní prostor: mírná deformace, nenarušuje vzhled vozidla
-  Čalounění a tyče: roztrhaný nebo uvolněný kobereček, ohnuté tyče a madla




 Kabina nad motorem (cabover) a deflektor: v rámci ekonomičnosti opravy



 Kabina nad motorem (cabover) a deflektor: významná prasklina, chybějící díl nebo nad rámec ekonomičnosti opravy



 Boční panely: škrábanec s odstraněním materiálu  $\geq 20$  cm v rámci ekonomičnosti opravy. Možnost nalakování poloviny panelu



 Boční panely, poškození bočních panelů  $\geq 20$  cm




 Boční profily podvozku: deformace v rámci ekonomičnosti opravy




## SPOJLERY KABINY A KONSTRUKCE SKŘÍNĚ KAROSERIE




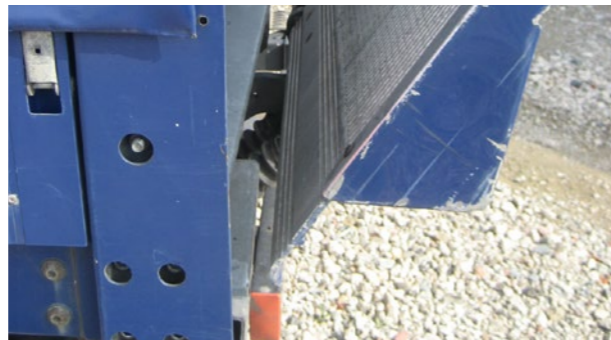
 Boční plachty z technických vláken: deformace spodní části, délka > 1 m  
DŮLEŽITÁ POZNÁMKA: výměna předního panelu karosérie vyžaduje demontáž spodní části karosérie.




 Boční profily podvozku: deformace nad rámeč ekonomičnosti opravy, perforace, demontáž části profilu



 Zábrany proti vklínění: deformace v rámci ekonomičnosti opravy



 Nakládací plošina: deformace plošiny v mezích odpovídajících ekonomičnosti opravy



 Zábrany proti vklínění: deformace nad rámeč ekonomičnosti opravy



## KONSTRUKCE SKŘÍNĚ KAROSERIE



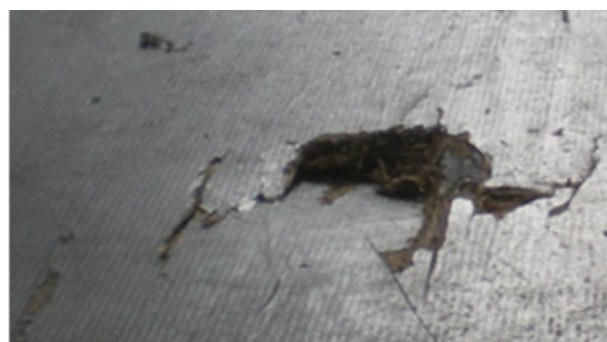
↻ Nakládací plošina: deformace plošiny nad rámec ekonomičnosti opravy, rozbitý nebo neúplný profil



🔧 Boční a zadní dveře: výrazná deformace: doba opravy > 1 h v mezích odpovídajících ekonomičnosti opravy, uzavření, bez utěsnění



↻ Boční a zadní dveře: dveře ohnuté v bodech připojení závěsů, rozbité, perforované, nebo nad rámec ekonomičnosti opravy

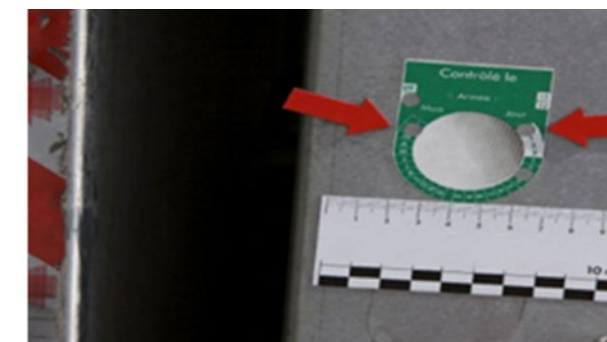


🔧 Podlahy: deformace nebo perforace v rámci ekonomičnosti opravy

↻ Deformace nebo perforace nad rámec ekonomičnosti opravy. Možnost výměny části podlahy



🔧 Střešní prostor: perforovaný nebo potrháný, v rámci ekonomičnosti opravy



🔧 Nakládací plošina: uplynutí kontrolního data



↻ Střešní prostor: poškozený rám, plachta mimo meze ekonomičnosti opravy



🔧 Čalounění a tyče: tyče a čalounění deformované, nad rámec ekonomické opravy



↻ Čalounění a tyče: tyče, upevňovací prvky, čalounění – chybí nebo je deformováno nad rámec ekonomičnosti opravy


## PLOCHÁ KORBA



 Drobné škrábance, deformace lišty s dobou opravy  $\leq 1$  h




 Škrábance  $> 20$  cm

 Deformace bočnice s dobou opravy  $> 1$  h v mezích ekonomičnosti opravy



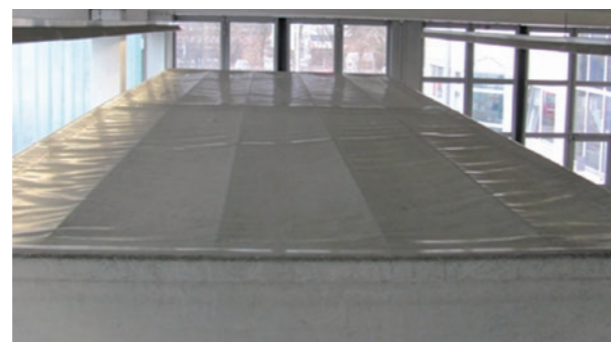
 Deformace lišt není nad rámec ekonomičnosti opravy, nelze uzavřít, případně nedostatečné utěsnění proti vniknutí písku







 Stopy betonu nebo chemického přípravku, které pokrývají  $\geq 1/4$  povrchové plochy násypníku














 Stopy betonu nebo chemického produktu na zadní straně kabiny

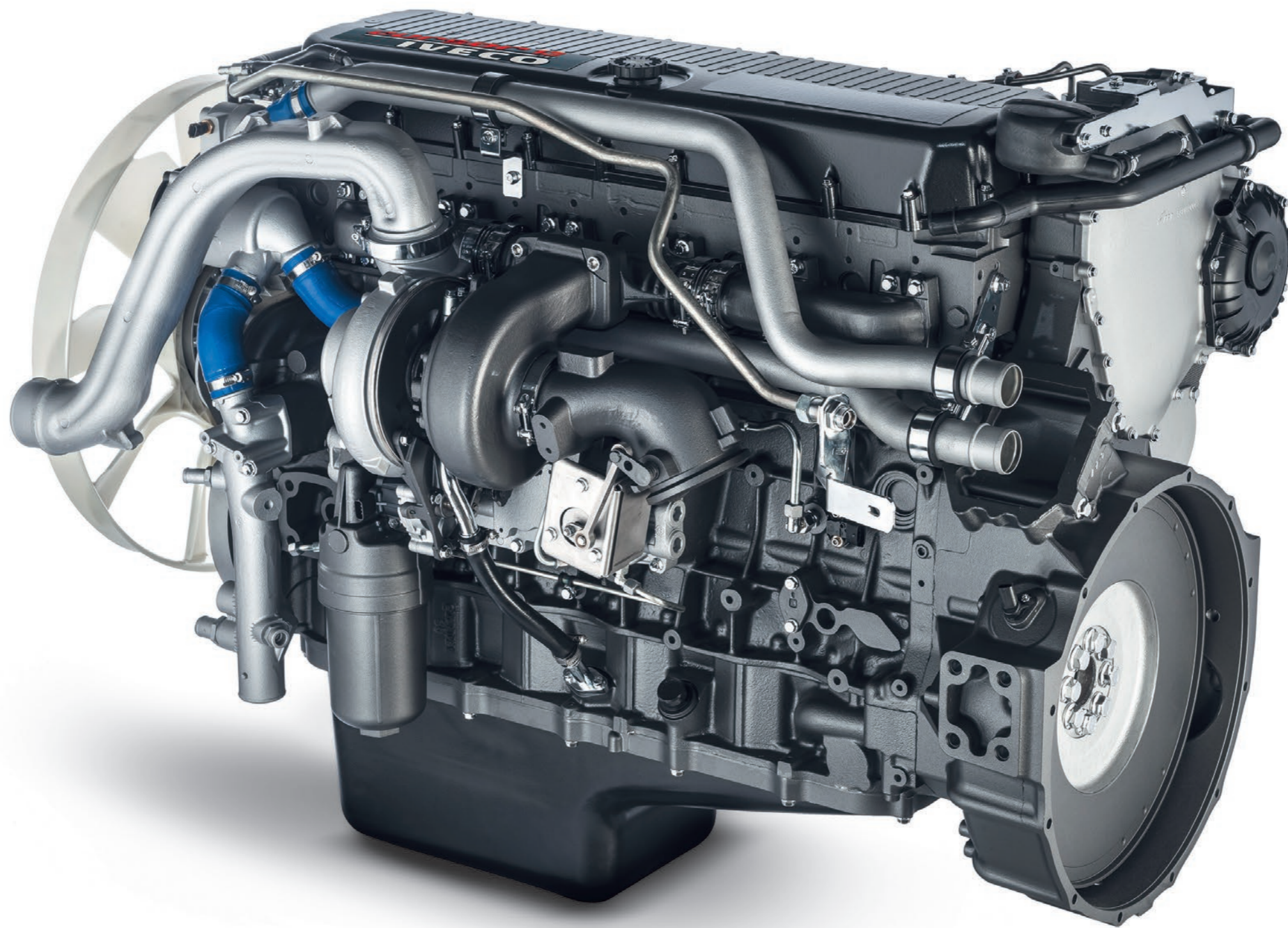
## PLACHTY



-  Jemné škrábance na povrchu ( lze odstranit čištěním)
-  Mírné poškození v důsledku znečištění
-  Nevýrazné známky narušení povrchu, např. po mytí vozidla
-  Mírné rozdíly v barvě v důsledku použití různých profilů nebo podkladových materiálů a stárnutí



-   Hluboké škrábance skrz až na látku
-   Škrábance se značným oděrem
-   Výrazné poškození v důsledku znečištění
-   Výrazná změna barvy
-   Neodborně provedené opravy
-   Roztržení plachty, porušení ok nebo háčků
-  Lepidla po reklamních materiálech nebo zbytky adhezivních materiálů, zbytky lepidla



## TECHNICKÉ ÚDAJE O VOZIDLE



## PŘEVODOVÝ ŘETĚZ, ŘÍZENÍ, ŠASI, ODPRUŽENÍ, ÚSTROJÍ, PŘÍDAVNÁ ÚSTROJÍ



 Znamky opotřebení, které neovlivňují bezpečnost silničního provozu




 Lehké stopy oleje (neprolíná)















  Veškeré úniky z motoru, převodovky a diferenciálu, hydraulického odpružení a tlumičů

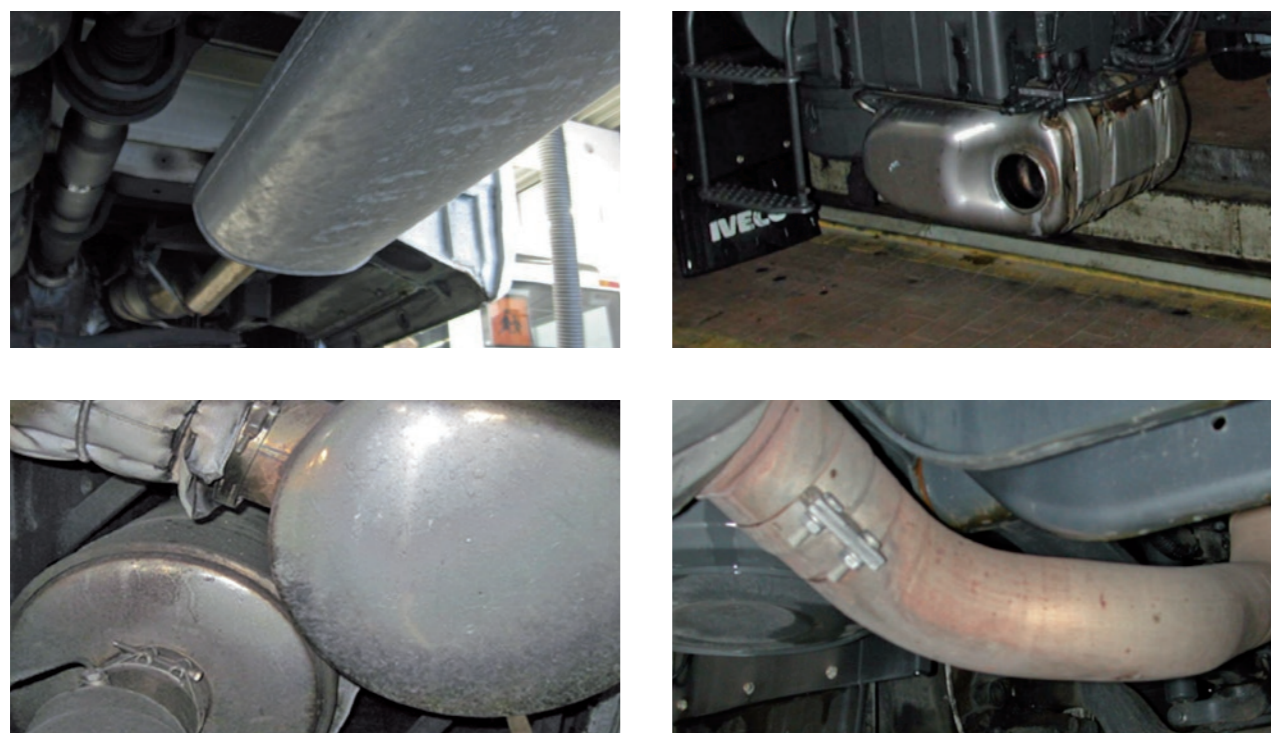


  Úniky z řídicího ústrojí a čerpadla posilovače řízení

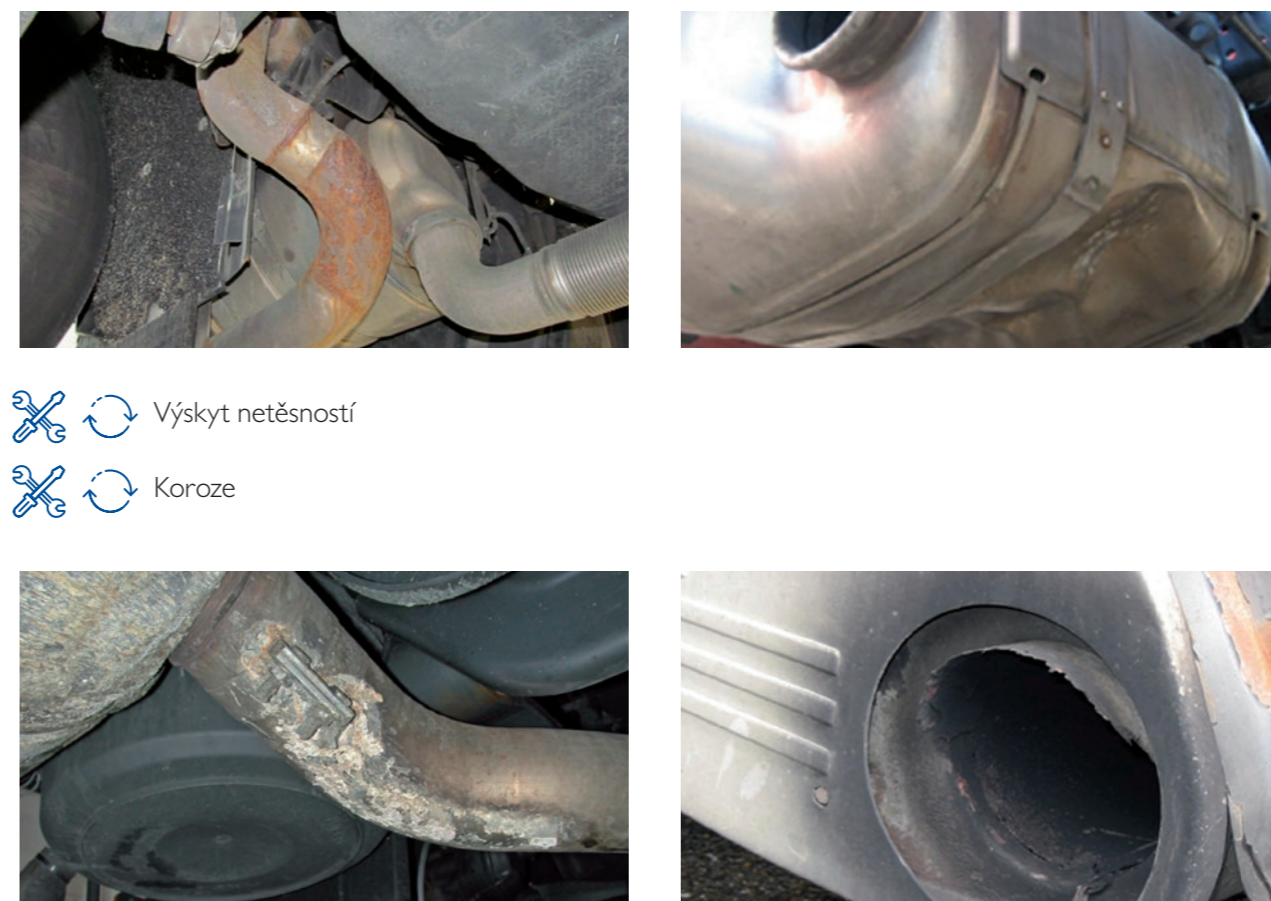
### JINÁ POŠKOZENÍ:

-   Praskliny ve vzduchových vacích a manžetách hnacího hřídele
-   Prasklé pružiny
-   Veškeré známky opotřebení, které lze zjistit vizuální kontrolou, a nemají vliv na bezpečnost silničního provozu
-   Díly náprav, zavěšení a šasi, které nejsou poškozené vlivem nárazů
-   Opotřebované spojovací tyče/příčná ramena atd.
-   Neobvyklé rušivé zvuky z motoru, převodovky, diferenciálu a převodového řetězu

## VÝFUKOVÝ SYSTÉM





Stav vyhovuje požadavkům technické kontroly



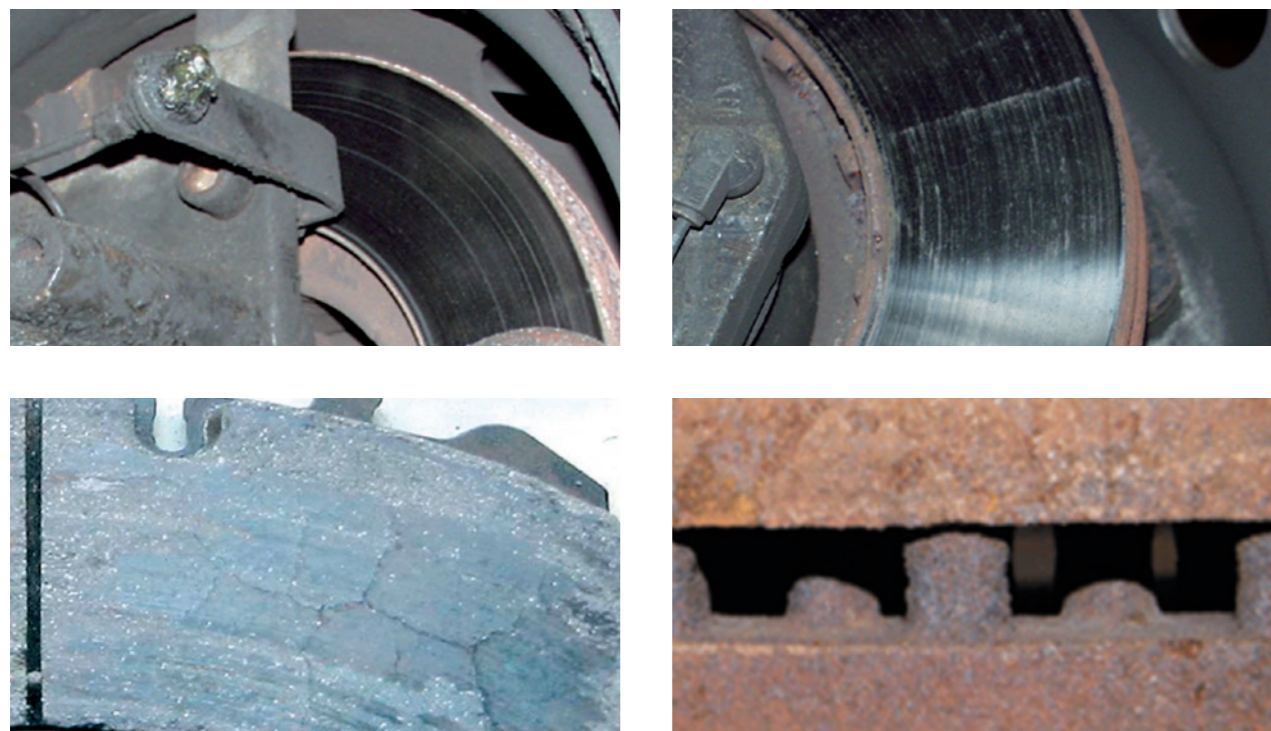
  Výskyt netěsností

  Koroze

  Poškození v důsledku vnějších nárazů


  Chybějící vybavení, nebo například výfukové části roztržené nebo deformované

## BRZDOVÝ SYSTÉM



Obvyklý stav, který odpovídá stáří a počtu najetých kilometrů vozidla  
Tloušťka brzdových destiček > 30 %







 Zkorodované, obroušené, opotřebované brzdové kotouče



 Nevyhovuje technickým předpisům a neprojde technickou kontrolou

### JINÁ POŠKOZENÍ:

-  Opotřebované brzdové obložení
-  Porézní brzdové obložení
-  Změna ve funkčnosti
-  Poškození v důsledku dlouhé doby odstavení






## PALIVOVÁ NÁDRŽ



 Drobné poškrábání palivové nádrže

 Velmi nepatrné (ne více než 10 mm v průměru) deformace palivové nádrže bez přítomnosti ostrých hran, které nepředstavují riziko úniků a neohrožují správnou funkci nádrže




 Deformace palivové nádrže, která může představovat riziko úniků a snižuje kapacitu palivové nádrže

 Jakékoli opravy svařováním a/nebo záplatováním nejsou přípustné

 Poškození upevňovacích prvků palivové nádrže není přípustné

 Neoriginální palivové víčko nádrže

 Jakékoli úpravy za účelem změny tvaru a objemu (kapacity) palivové nádrže (akceptovány jsou pouze originální nádrže)

 Deformace, která oslabuje pevnost palivové nádrže

## STANDARDNÍ VYBAVENÍ A DOKUMENTACE, ÚDRŽBA, REVIZE



Abyste se vyhnuli účtování dalších poplatků a nevznikaly vám dodatečné náklady, před vrácením vozidla zkontrolujte, zda se na vozidle nacházejí všechny patřičné díly a zda je dokumentace k vozidlu kompletní. Za tímto účelem můžete použít následující seznam:

- ✓ Servisní knížka
- ✓ Palubní manuál/návod k obsluze
- ✓ Osvědčení o registraci
- ✓ Náhradní kolo nebo kompresor a nafukovací sada
- ✓ CD/DVD navigace
- ✓ Kódová karta autorádia (má-li být součástí)
- ✓ Klíč a náhradní klíč nebo kódová karta, má-li být součástí
- ✓ Dálkové ovládání s klíčem
- ✓ Tankovací karta (karty)
- ✓ Servisní karta (karty)
- ✓ Pneumatiky (sada letních a zimních pneumatik)
- ✓ Závěs přívěsu s klíčem
- ✓ Platný MOT (STK+EK)
- ✓ Tachometr
- ✓ Registrační dokumenty

## ÚDRŽBA VOZIDLA

### PŘEDPOKLAD

Činnosti údržby musejí být prováděny v souladu s požadavky právních předpisů a pokynů uvedených v dohodách o provádění údržby a oprav, popřípadě s jakoukoli jinou servisní smlouvou, pokud existuje, a dále s uživatelskou příručkou Iveco.

Při provádění údržby vozidla se za všech okolností doporučuje postupovat v souladu s platnými právními předpisy a pokyny výrobce a na provádění údržby a oprav využívat oficiálních programů IVECO, u nichž je vždy garantován maximální efekt, neboť vozidla jsou osazována originálními náhradními díly, jejichž montáž provádí kvalifikovaný personál.

Níže je uveden výčet dokumentů, které je třeba, v závislosti na druhu situace, při vracení vozidla předložit:

### POKUD JE NA VOZIDLO UZAVŘENA SMLOUVA O ÚDRŽBĚ SE SPOLEČNOSTÍ IVECO A TECHNICKÉ ZÁSAHY SE PROVÁDĚJÍ V AUTORIZOVANÉ SERVISNÍ DÍLNĚ SÍTĚ IVECO

- Není vyžadován žádný dokument

### POKUD VOZIDLO NEMÁ SE SPOLEČNOSTÍ IVECO SMLOUVU O ÚDRŽBĚ

#### Pokud se úkony údržby provádějí na náklady zákazníka v autorizované servisní dílně sítě Iveco

- Servisní knížka s údaji a razítkem potvrzujícím údržbu provedenou v autorizované servisní dílně IVECO

Nebo:

- Faktura vystavená autorizovanou servisní dílnou IVECO, která obsahuje tyto informace:
  - ✓ údaje týkající se údržby
  - ✓ jedinečné identifikační údaje vozidla (VIN nebo SPZ) a stav najetých kilometrů v době technického zásahu
  - ✓ seznam použitých dílů, maziv a kapalin (s číslem dílu Iveco nebo, v případě použití neoriginálních dílů, odkaz na jejich rovnocenný ekvivalent)
  - ✓ seznam provedených zásahů údržby

### **Pokud se úkony údržby provádějí na náklady zákazníka v servisní dílně, která není součástí autorizované sítě IVECO**

- Faktura vystavená servisní dílnou, která obsahuje tyto informace:

- ✓ údaje týkající se údržby
- ✓ jedinečné identifikační údaje vozidla (VIN nebo SPZ) a stav najetých kilometrů v době technického zásahu
- ✓ seznam použitých dílů, maziv a kapalin (s číslem dílu Iveco nebo, v případě použití neoriginálních dílů, odkaz na jejich rovnocenný ekvivalent)
- ✓ seznam provedených zásahů údržby

### **Jestliže se úkony údržby provádějí na náklady zákazníka v jeho vlastních dílnách**

- ✓ Nákupní faktury za použité materiály (díly, maziva a kapaliny), originální či ekvivalentní, s datem nákupu starším nebo souběžným s údaji o provedené údržbě
- ✓ Interní objednávka, ze které je patrné, že údržba byla provedena na konkrétním vozidle, a která obsahuje jedinečné údaje týkající se data provedení údržby, samotného vozidla (VIN nebo SPZ) a stavu najetých kilometrů v době technického zásahu

## ČASTÉ OTÁZKY

### **1. Co je proces vrácení vozidla?**

Včas obdržíte dopis nebo e-mail, ve kterém budou zopakována pravidla pro vrácení vozidla. Budete tak mít čas na přípravu vozidla v souladu se smlouvou.

Předběžná prohlídka je nabízena na náklady IVECO, a to přibližně tři měsíce před datem vrácení vozidla. Účelem předběžné kontroly je informovat vás o stavu vozidla a jeho poškozeních tak, abyste měli před vrácením vozidla dostatek času na jeho opravu.

Při vrácení vozidla bude provedena závěrečná prohlídka na základě pravidel pro vrácení vozidel.

Odhad poškození provede třetí strana.

Místo pro vrácení: Vozidlo musí být vráceno do místa, které stanovují podmínky pro vrácení.

### **2. Co mám dělat v případě prodloužení smlouvy, popřípadě pokud mám zájem o koupi vozidla?**

IVECO vás bude kontaktovat ve správný čas před vypršením smlouvy a představí vám možné alternativy: nákup vozidla nebo prodloužení smlouvy. Máte-li zájem o prodloužení své stávající smlouvy, nebo pokud máte zájem vozidlo koupit, kontaktujte společnost IVECO, popřípadě svého prodejce, a to ve lhůtě tří až šesti měsíců před datem vypršení smlouvy. V případě prodloužení smlouvy budete na vašem kontaktním obchodním místě požádáni o uvedení období a počtu najetých kilometrů, aby bylo možné pro vás vyhotovit kalkulaci nabídky.

### **3. Kdy musím vrátit vozidlo?**

V den dohodnutý se společností IVECO nebo později, v poslední den platnosti smlouvy, v souladu s podmínkami pro vrácení.

### **4. Co se stane, když vozidlo vrátím až po uplynutí doby platnosti smlouvy?**

Pokud bude vozidlo vráceno až po datu uvedeném ve smlouvě, budou vám naúčtovány poplatky.

### **5. Co se stane, když moje vozidlo nebude vyhovovat podmínkám pro vracená vozidla?**

Bude vám naúčtována úhrada za opravy, které bude nutné provést za účelem splnění podmínek pro vracená vozidla, pokud výše poškození nepřesáhne povolený finanční limit stanovený ve smlouvě o zpětném odkupu.

### **6. Co nastane, když nebudu souhlasit s opravami, které mi budou naúčtovány?**

Hodnocení provedené nezávislým odborníkem je konečné. Pokud s ním nebudete souhlasit, můžete na vlastní náklady požádat nezávislého odborníka o další posouzení, a to do dvou týdnů od data, kdy jste byli seznámeni s výsledky posouzení.

## MOŽNOSTI SMLOUVY

### PRODLOUŽENÍ SMLOUVY

Pokud si budete přát svoji smlouvu prodloužit, obraťte se prosím na středisko OK TRUCKS ve vašem kraji, popřípadě o to požádejte oddělení ojetých vozů.

### VRÁCENÍ VOZIDLA

Pokud neobdržíme žádost o prodloužení vaší smlouvy, předpokládáme, že vozidlo nám vrátíte v datum ukončení platnosti vaší smlouvy tak, jak bylo dohodnuto.

Tato pravidla pro vrácení vozidel jsou k dispozici na [www.oktrucks.cz](http://www.oktrucks.cz).



**PŘÍLOHA K POKYŇŮM PRO VRACENÍ  
VOZIDEL – VOZIDLA NA CNG A LNG**



## PŘEDMLUVA

Pravidla pro kontrolu škod vztahující se na systémy přívodu plynu vozidel byla vytvořena na základě systému řízení podrobné kontroly v souladu s ním podle místních předpisů.

### Před odbornou kontrolou

Ochranné kryty na tlakových láhvích CNG musí zákazník odmontovat, aby mohla být provedena odborná kontrola vozidla.



### Po odborné kontrole

Ochranné kryty tlakových láhví CNG, které byly demontované před odbornou kontrolou vozidla, musí zákazník namontovat zpět dříve, než bude vozidlo přemístěno do skladu.



## OBSAH

ADMINISTRATIVA A ZNAČENÍ	74
NÁDRŽ LNG	76
DRŽÁKY A PÁSKY PRO NÁDRŽ LNG	78
PEVNÁ VEDENÍ PRO NÁDRŽ LNG	80
POJISTNÉ VENTILY	82
TLAKOVÉ LÁHVE CNG	84
OCHRANNÝ KRYT TLAKOVÝCH LÁHVÍ	86
DRŽÁKY A PÁSKY PRO TLAKOVÉ LÁHVE CNG	88
PEVNÁ VEDENÍ PRO TLAKOVÉ LÁHVE CNG	90
OCHRANNÁ SKŘÍŇKA PLNICÍ ZÁSUVKY CNG	92
KONTROLA PŘÍDAVNÉ NÁDRŽE OHŘÍVAČE	94
VÝFUKOVÝ SYSTÉM LNG/CNG	96

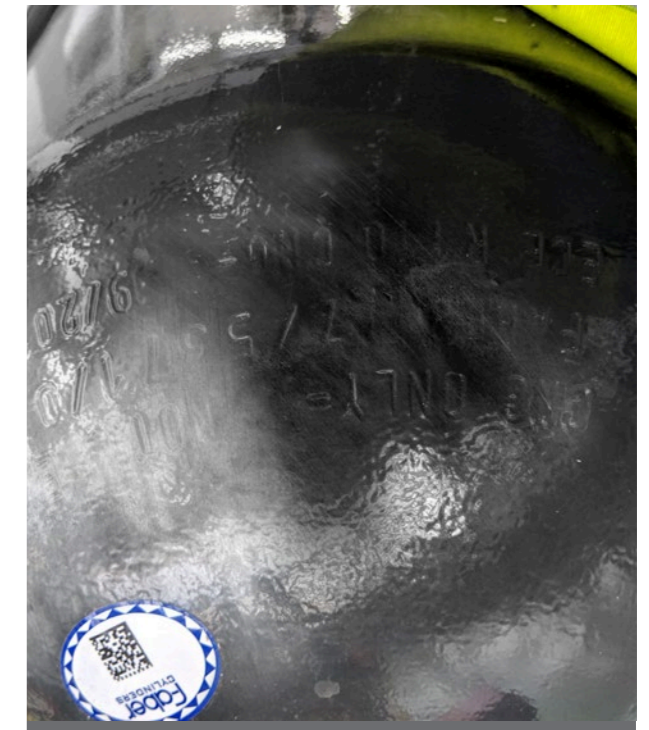
## ADMINISTRATIVA A ZNAČENÍ



litri	marca	matricola	scadenza
27	FABER	798146	02/2019
55	FABER	8123954	02/2019

targa: AY471VP  
 Numero progressivo: 246067

Přítomnost čitelného aktuálního platného certifikátu pro nádrž LNG a tlakovou láhev CNG.



Originální identifikační značení nádrže LNG a tlakové láhve CNG chybí nebo je nečitelné  
 → účtuje se výměna tlakové láhve CNG / nádrže LNG za novou.

Absence aktuálního platného certifikátu pro nádrže → paušální poplatek za certifikát pro plyn 1.500 EUR bez daně.

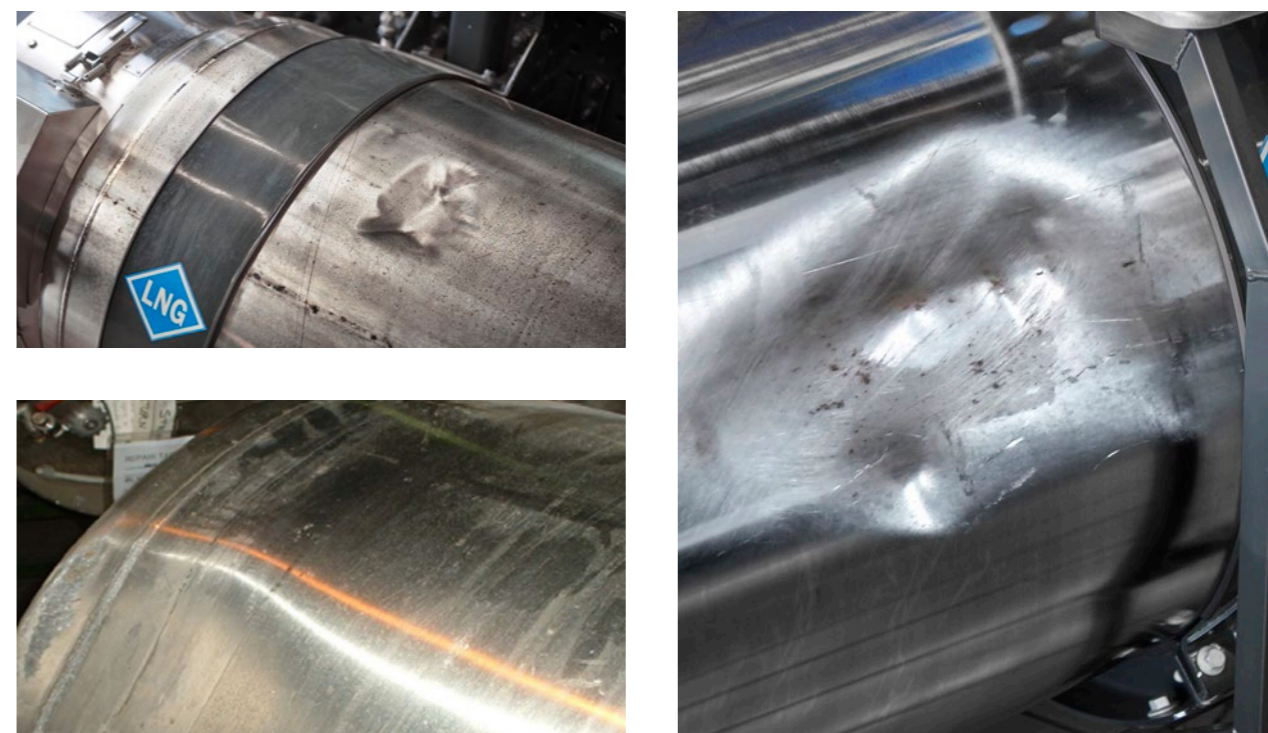
**Poznámka:** V případě nádrží LNG nebyla v současné době definována žádná celoevropská procedura pro periodickou rekvalifikaci po 10 letech. Musí být zkontrolováno datum platnosti na originálním identifikačním značení.

## NÁDRŽ LNG



Nádrž LNG musí být vrácena v dobrém stavu, jak je zobrazeno na obrázcích.

### Legenda



- Důkaz oprav nádrže → účtuje se výměna nádrže.
- Díry v nádrži → účtuje se výměna nádrže.

Promáčknutý vnější plášť:

- Maximální hloubka deformace  $\leq 7$  mm bez známek námrazy nebo vypocování → poznámka bez účtování škody (poznámka v odborné zprávě).
- Hloubka deformace  $> 7$  mm → účtuje se výměna nádrže.

- Deformace zadního čela nebo ochranného krytu → účtuje se výměna nádrže.
- Povrchové škrábance na vnějším plášti → poznámka bez účtování škody.
- Jakýkoliv viditelný led nebo bodová námraza na vnějším plášti nebo čelech (s výjimkou kolena a instalovaného potrubí) → účtuje se výměna nádrže.
- Deformace, praskliny nebo viditelné známky netěsnosti na svarech nebo na svařovaných součástech → účtuje se výměna nádrže.
- Jakékoliv praskliny, trhliny nebo viditelné známky netěsnosti na vnějším plášti, zadním čele nebo ochranném krytu → účtuje se výměna nádrže.
- Poškození plnicího ventilu, nebo odvětrávacího ventilu → účtuje se výměna součástí.
- Zkontrolujte ventil pro odčerpávání nebo krytku na známky poškození nebo nepovolené manipulace. Půlkulatá krytka musí být nedotčená a zajištěná na nádrži. Pokud chybí → účtuje se výměna nádrže.



## DRŽÁKY A PÁSKY PRO NÁDRŽ LNG



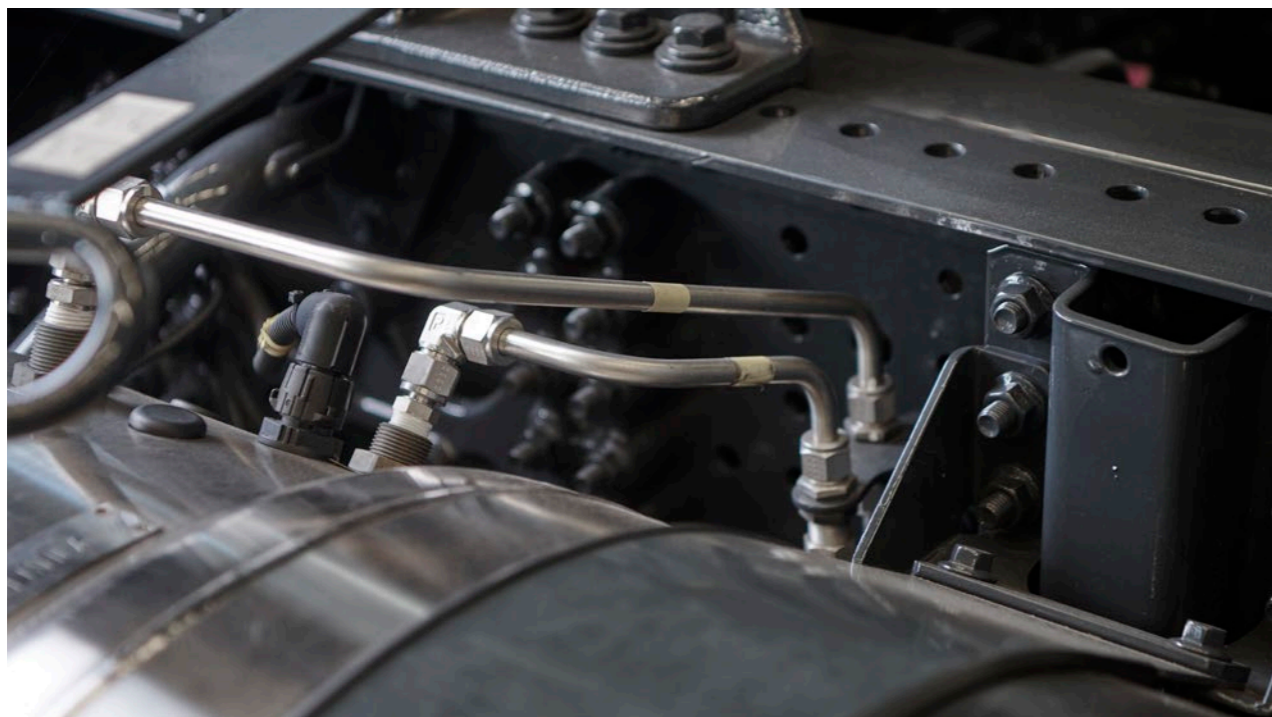
Nádrž LNG musí být vrácena v dobrém stavu, jak je zobrazeno na obrázku.

Zkontrolujte přítomnost držáků a pásků a také, zda jsou správně utažené.

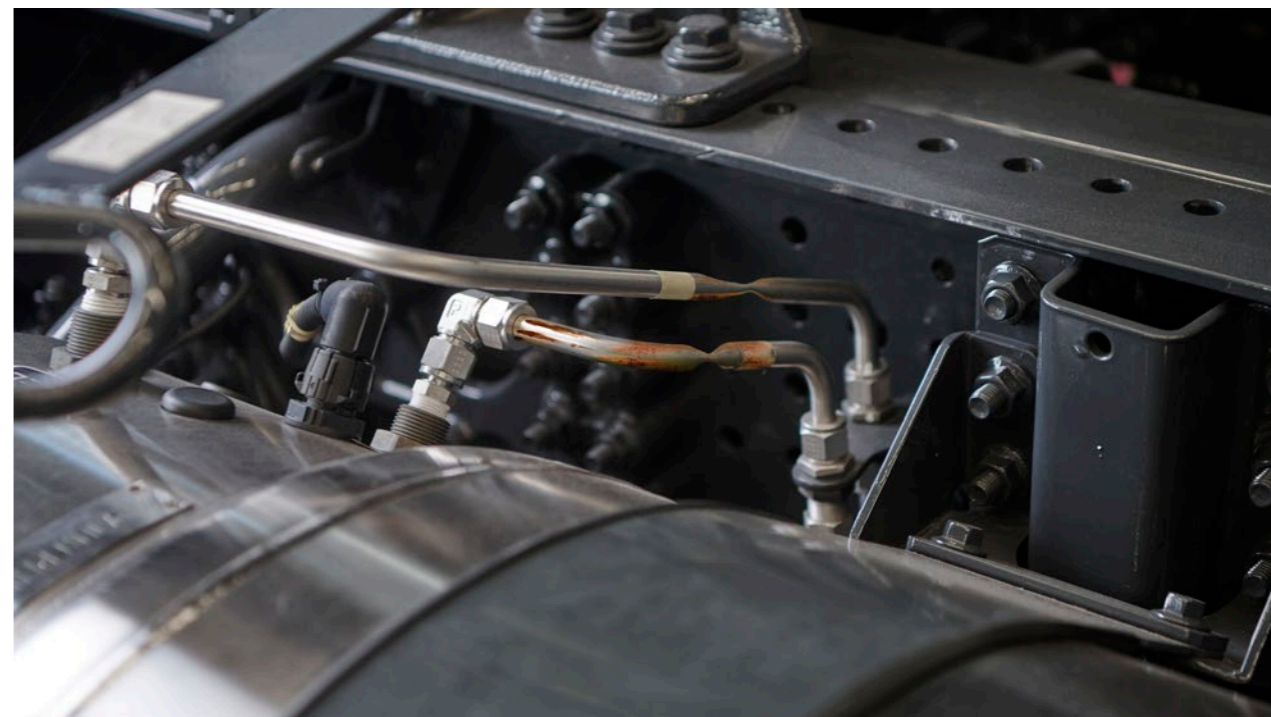


Rez, deformace, praskliny anebo díry → účtuje se výměna držáků a pásků.

## PEVNÁ VEDENÍ PRO NÁDRŽ LNG

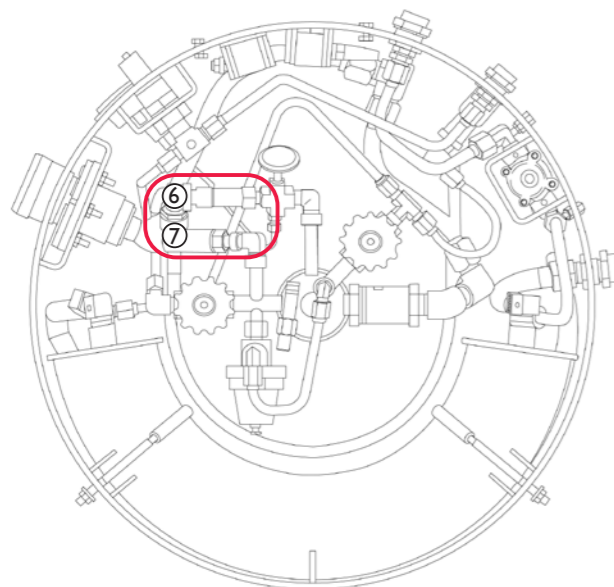


Nádrž LNG musí být vrácena v dobrém stavu, jak je zobrazeno na obrázku.

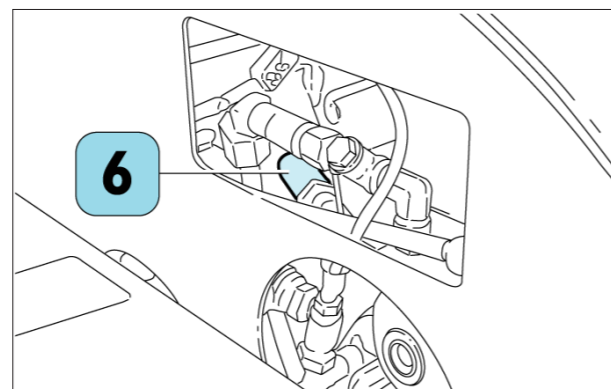


Rez, deformace, praskliny anebo díry → účtuje se výměna pevných vedení.

## POJISTNÉ VENTILY



- 6. Primární pojistný ventil  
(připojený k odvzdušňovacímu potrubí)
- 7. Sekundární pojistný ventil (s červenou krytkou)



**Důležitá poznámka:** Plán údržby požaduje povinnou výměnu primárních a sekundárních pojistných ventilů každé nádrže LNG po pěti letech od výroby; V případě, že vozidlo je vráceno po pěti nebo více letech od počátečního data smlouvy, musí zákazník před vrácením vozidla společnosti IVECO zajistit výměnu primárních a sekundárních pojistných ventilů.

Zkontrolujte přítomnost červené krytky na sekundárním pojistném ventilu → účtuje se výměna primárního pojistného ventilu.



## TLAKOVÉ LÁHVE CNG



Tlakové láhve CNG musí být vráceny v dobrém stavu, jak je zobrazeno na obrázcích.



Důkaz oprav tlakové láhve CNG → účtuje se výměna tlakové láhve CNG.

Otvory v tlakové láhvi CNG → účtuje se výměna tlakové láhve CNG.

Deformace tlakové láhve CNG:

Pokud není oddělen kov a maximální hloubka deformace je  $\leq 1,6$  mm a  $\leq 50$  mm v průměru / na délku → poznámka bez účtování škody.

Oddělený kov nebo maximální hloubka deformace  $> 1,6$  mm a  $> 50$  mm v průměru / na délku → účtuje se výměna tlakové láhve CNG.

Zářezy/škrábance/díry/oděrky na tlakové láhvi CNG:

Hloubka poškození  $\leq 0,25$  mm → poznámka bez účtování škody.

Hloubka poškození  $> 0,25$  mm → účtuje se výměna tlakové láhve CNG.

Koroze, důlky, rezavé čáry způsobené chemickými látkami, oxidací nebo korozí materiálu:

Hloubka poškození  $\leq 0,25$  mm → poznámka bez účtování škody.

Hloubka poškození  $> 0,25$  mm → účtuje se výměna tlakové láhve CNG.

Únik plynu z jakékoliv tlakové láhve CNG nebo součásti systému z důvodu závady → účtuje se výměna tlakové láhve CNG nebo součásti.

Výdut' / viditelná zduřenina tlakové láhve CNG → účtuje se výměna tlakové láhve CNG.

Trvalé stopy chemické koroze / trvalá změna barvy, ztráta materiálu z tlakové láhve CNG → účtuje se výměna tlakové láhve CNG.

Trvalé stopy ožehnutí/sazí/černání / změny barvy, důkaz požáru nebo vystavení nadměrnému teplu na části tlakové láhve CNG → účtuje se výměna tlakové láhve CNG.

**Poznámky:** Vozidlo Stralis NP je vyráběno pouze s ocelovou tlakovou láhví CNG-I.

## OCHRANNÝ KRYT TLAKOVÝCH LÁHVÍ CNG



Promáčkliny, deformace, rez anebo díry, které nemají vliv na funkčnost a bezpečnost, jsou přijatelné.



Viditelné promáčkliny a deformace, které mají vliv na funkčnost anebo bezpečnost  
→ účtuje se výměna ochranných krytů.

Rez, praskliny anebo díry, které mají vliv na funkčnost anebo bezpečnost  
→ účtuje se výměna ochranných krytů.

Pokud kryty chybí → účtuje se jejich nahrazení.

## DRŽÁKY A PÁSKY PRO TLAKOVÉ LÁHVE CNG

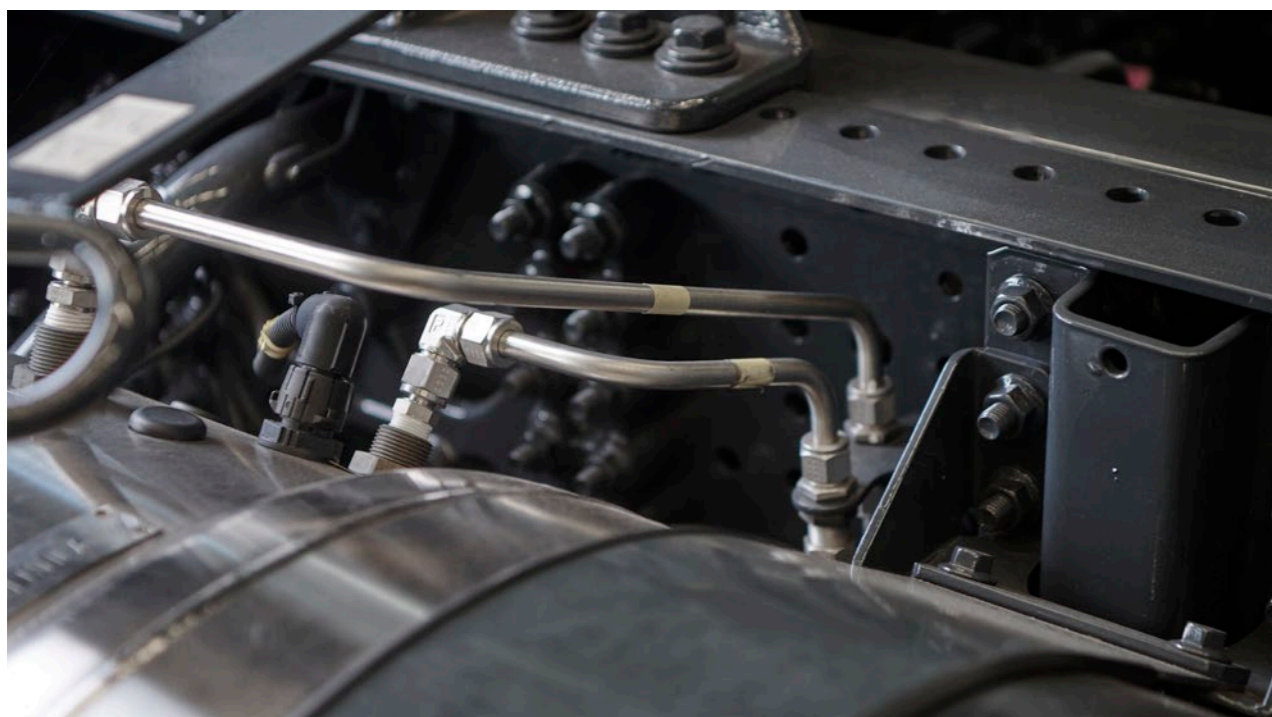


Zkontrolujte přítomnost držáků a také, zda jsou správně utažené.



Rez, deformace, praskliny anebo díry → účtuje se výměna držáků a pásků.

## PEVNÁ VEDENÍ PRO TLAKOVÉ LÁHVE CNG



Tlakové láhve CNG musí být vráceny v dobrém stavu, jak je zobrazeno na obrázku.

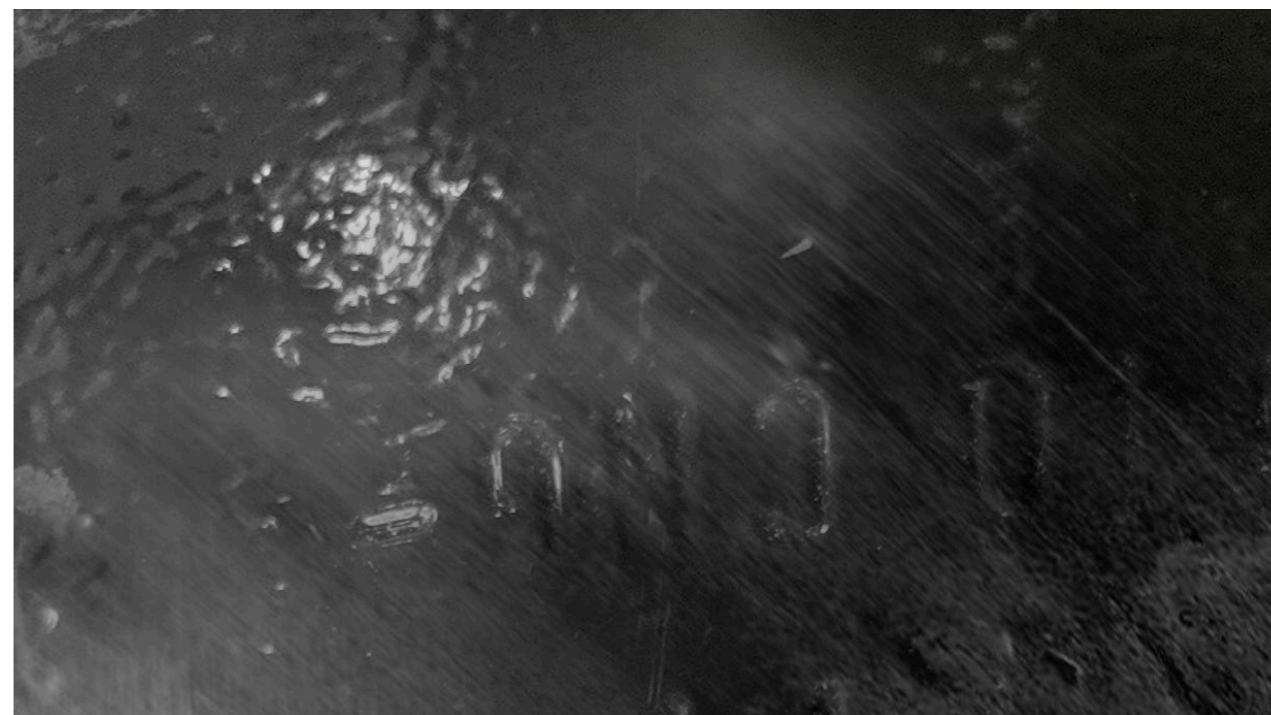


Rez, deformace, praskliny anebo díry → účtuje se výměna pevných vedení.

## OCHRANNÁ SKŘÍŇKA PLNICÍ ZÁSUVKY CNG



Rez na ochranné skříňce plnicí zásuvky → poznámka bez účtování škody.



Chybějící klíč ochranné skříňky, poškozená zásuvka CNG nebo poškozený tlakoměr  
→ účtuje se výměna celé skříňky.



## KONTROLA PŘÍDAVNÉ NÁDRŽE OHŘÍVAČE



Přídavná nádrž ohříváče musí být vrácena v dobrém stavu, jak je zobrazeno na obrázku.



Chybějící klíč přídavné nádrže ohříváče → účtuje se výměna klíče.

Poškození přídavné nádrže ohříváče → účtuje se výměna přídavné nádrže.

Indikátor hladiny ukazuje přítomnost vody → účtuje se výměna přídavné nádrže ohříváče.

## VÝFUKOVÝ SYSTÉM LNG/CNG



Opotřebení vzniklé běžným používáním je akceptováno.



Následující poškození není akceptováno: poškozené výfukové vedení (proražené, rozlomené, atd.), roztrhaná tepelná izolace, rýhy a poškození, které zasahují hluboko do materiálu a deformace, které zmenšují profil výfukového vedení.

## POZNÁMKY

## POZNÁMKY



[www.oktrucks.cz](http://www.oktrucks.cz)