



POKYNY PRE VRÁTENIE VOZIDIEL

OK TRUCKS
PRE-OWNED VEHICLES CERTIFIED BY **IVECO**

IVECO
Your partner for sustainable transport



ÚVOD

Vážený zákazník,

Cieľom tohto katalógu škôd je uľahčiť vám proces vrátenia vášho nákladného vozidla značky IVECO po uplynutí doby jeho používania.

Vrátené vozidlo musí byť v súlade s jeho pôvodným opisom, najmä čo sa týka voliteľných doplnkov, príslušenstva a technického vybavenia. Okrem toho môžu byť na vozidle namontované iba diely, ktoré sú odporúčané výrobcom.

Uvedené príklady opisujú nielen najčastejšie stopy opotrebenia, ktoré sú spôsobené bežným používaním vozidla, ale aj najčastejšie druhy poškodení, ktoré vznikajú v dôsledku nesprávneho používania.

Stopy opotrebenia uvedené na nasledujúcich stranách, pri ktorých je zobrazený zelený symbol, nie sú v zásade spojené so žiadnym poplatkom a nepredstavujú ďalšie náklady po ukončení zmluvy.

Poškodenia, ktoré sú neprijateľné, sú označené červeným symbolom. Všetky poškodenia sú podrobne uvedené v hodnotiacej správe, ktorú nariaďuje spoločnosť Iveco, a ktorá sa vykonáva počas posudzovania všetkých vrátených vozidiel. Kritériá na posudzovanie škôd sú založené na tomto dokumente.

Tento katalóg poškodení je dostupný aj na www.oktrucks.sk.

Dúfame, že naša spolupráca bude úspešná a želáme vám šťastnú cestu!

Váš tím IVECO

PODMIENKY PRE VRÁTENIE VOZIDIEL

MIESTO VRÁTENIA

Vozidlá sa vracajú do skladovacích priestorov, ktoré sú uvedené v protokole podpísanom medzi oboma stranami. Dopravca sa musí riadiť pravidlami príjmu prevádzkovateľa skladu.

VŠEOBECNÝ STAV VOZIDLA

Každé vozidlo musí byť vrátené v nasledujúcom stave:

- Musí byť v prevádzkovom stave, červené varovné kontrolky porúch pri hlavných prvkoch vozidla vypnuté (nevzťahuje sa to na oranžové varovné kontrolky)
- Musí mať dostatočné množstvo paliva, varovná kontrolka paliva nesvieti
- Musí byť bezpečne použiteľné na prepravu po ceste, bezpečnostné zariadenia musia byť v bezporuchovom stave (napr. žiadne poruchy brzd, neopotrebované pneumatiky až na kord)
- Musí byť opravované podľa podmienok údržby stanovených výrobcom
- Musí byť čisté zvonka a zvnútra, aby bolo možné posúdiť všetky náklady na prípadnú opravu
- Otvory musia byť dôkladne utesnené tak, aby bolo vozidlo odolné voči vniknutiu vody
- Konštrukcia musí byť bez poškodenia (neporušený kryt a zadné blatníky, strešný priestor), a nesmú na ňom byť vykonané žiadne konštrukčné úpravy alebo zmeny kategórie
- Pri vrátení musí mať vozidlo kompletne originálne príslušenstvo a pôvodné parametre, dodatočná montáž vymeniteľných častí môže byť na základe protokolu zamietnutá
- Namontované môžu byť iba dielce odporúčané výrobcom
- Vozidlo nesmie byť predmetom správy o krádeži alebo odcudzení
- Namontované pneumatiky musia byť v súlade s normami stanovenými výrobcom
- Platná technická kontrola (STK). Platnosť musí byť minimálne šesť mesiacov po termíne odovzdania vozidla
- V kabíne nesmie byť neodstrániteľný zápach (zo zvierat, skysnutých mliečnych výrobkov, chemických látok atď.)

Ak požiadavky uvedené vyššie nie je možné splniť alebo preukázať, vozidlo môže byť odmietnuté a/alebo môžu byť účtované poplatky na základe podmienok stanovených v protokole podpísanom oboma stranami.

PREHLIADKA VOZIDLA

IDENTIFIKÁCIA

Vozidlo je identifikované na základe údajov o modeli, čísle podvozka (kompletne VIN číslo), evidenčnom čísle a počte najazdených kilometrov. Ďalšie informácie, ktoré sa týkajú prítomnosti nasledujúcich súčastí vozidla:

- Príslušenstvo a odnímateľné diely v závislosti od úpravy alebo modelu vozidla.
Napríklad: ďalšie sedadlá, rohožky, kryt batožinového priestoru, sieť, ochrana proti vetru atď.
- Rezervné kolesá a náradie na výmenu/montáž kolies.
Napríklad: zdvihák, súprava náradia, súprava na opravu a hustenie a všetko, čo bolo dodané spolu s vozidlom.
- Odnímateľné časti k navigácii/video/audiu.
Napríklad: SD karta, CD-ROM, telefón a všetko, čo bolo dodané pôvodne spolu s vozidlom má byť fyzicky vrátené s vozidlom.
- Náhradné kľúče a karty (s kódom) na otváranie vozidla.
- Uživateľský manuál a servisná knižka.

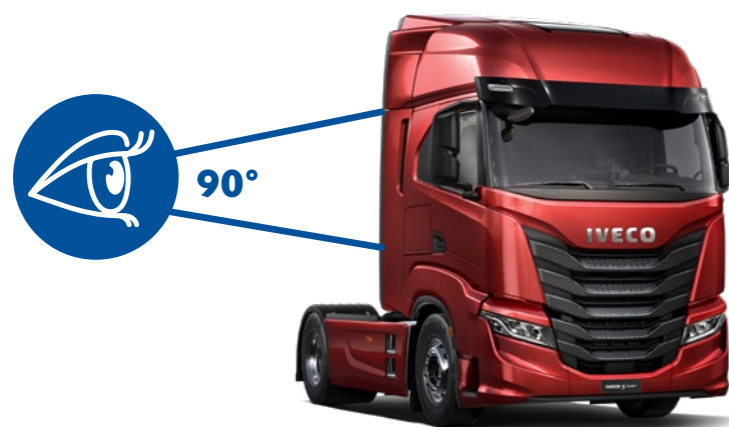
Postup na vrátenie vyššie uvedených dielov je uvedený v protokole podpísanom oboma stranami. Technik zodpovedný za posudzovanie bude brať tieto vlastnosti do úvahy pri kontrole vozidla, rovnako ako administratívni pracovníci nákladového strediska pri príprave odhadu.



POVINNOSTI TECHNIKA

Kontrola na karosérii vozidla sa vykonáva pri stojacom vozidle. Uskutočňuje sa na odstavnej ploche za podmienok stanovených oboma zmluvnými stranami.

Technik identifikuje poškodenia pomocou špeciálne určeného svetelného zdroja. Znalec identifikuje deformácie, defekty, škrabance, zárezy, praskliny, koróziu, chýbajúce a poškodené diely, ako aj chybné zarovnanie karosárskych dielcov. Pre ľahké úžitkové vozidlá (LCV) platí: Zaznamenávajú sa poškodenia, ktoré sú viditeľné z čelného pohľadu.



DRUH ZISTENÉHO POŠKODENIA

Zistené poškodenie sa zaznamenáva v závislosti od jeho povahy: praskliny, škrabance, zárezy, zlomený diel, chýbajúci diel, defekty atď.

POPIS ZISTENÉHO POŠKODENIA

Poškodenie sa zisťuje a popisuje v závislosti od jeho veľkosti a počtu. Pri posudzovaní môže byť jednoducho zaznamenané ako poznámka, alebo nebude zaznamenané v závislosti od kritérií uvedených nižšie.

DRUH OPRAVY

- Pevné hodinové sadzby: umývanie, čistenie, odstránenie nálepiek, oprava, leštenie atď.
- Čas strávený na karosérii vozidla podľa rozsahu poškodenia a zvolených metód
- Čas strávený na opravách, lakovaní a náhradných dieloch podľa plánu stanoveného výrobcom

Fixné poplatky, časové a tarifné tabuľky budú priložené k protokolu.

TESTOVACIA JAZDA

Počas testovacej jazdy sa posudzujú mechanické komponenty vozidla. Za nesprávne fungovanie vám môžu byť účtované poplatky podľa pravidiel stanovených v protokole.

Test pri voľnobehu resp. rýchlosť v dopravnej zápche

- Štandardné naštartovanie motora, motor beží normálne, bez vibrácií, všetky valce pracujú rovnako
- Bežný chod motora pri voľnobehu
- Úplné otočenie kolies zľava doprava: prevodovka, zostava prednej nápravy, ložiská atď.
- Upozornenie na zapnutý bezpečnostný pás
- Zvuky mechanických súčastí
- Zvuky v interiéri
- Funkčnosť klimatizácie
- Test GPS: nastavenie cieľa jazdy

Fáza zrýchlenia

- Zrýchlenie: test podpory hnacej sústavy (silentblok motora), ESP, ASR (pokiaľ to je možné)
- Prevádzka preplňovacieho systému: turbokompresor
- Prevodovka: radenie všetkých prevodov (zaraďovanie do vyšších prevodových stupňov, žiadne klepanie, rýchla synchronizácia)
- Mechanické vibrácie: motor, prevodovky, výfuk, závesy atď.

Fáza zrýchlenia 50 – 70 km/h

- Test tlmičov: predná a zadná zostava závesu na nerovnej ceste alebo retardéroch
- Zvuky pri jazde: ložiská, deformácia pneumatík
- Volant: poloha volantu 0 a smerová stabilita – odpor volantu
- Aerodynamický hluk: prúdenie vzduchu
- Skúška preklzu spojky medzi 4. a 5. stupňom pri radení smerom nahor a smerom nadol (iba pri manuálnej prevodovke)
- Test GPS – prenos a posúvanie polohy (prítomnosť CD nosičov)

Fáza spomalenia

- Aktivácia progresívneho brzdenia: kontrola účinnosti, jazdná stabilita, vibrácie
- Test prevodovky: zmena všetkých prevodových stupňov na 2. stupeň
- Test aktivácie ABS (rýchlosť 15 – 20 km/h)
- Vetránie motora (na konci testu)
- Výsledok testu, pri zastavení a zvonku, zápach: brzdy, olej, výfuk



KONTROLOVANÉ DIELY

Motorový priestor

- Celkový vzhľad: únik tekutín, stopy oleja, korózia, úroveň viditeľné voľným okom,
- Konce pozdĺžnych nosníkov, priečne nosníky chladiča a pripojených prvkov
- Kontrola prednej časti
- Akumulátor

Predná časť

- Svetlomety
- Lícovanie dielov
- Strešný priestor, kabína
- Čelné sklo
- Predná kapota
- Zostavy svetiel
- Masky chladiča, predný nárazník
- Lem, spojler

Ľavá strana: Exteriér

- Lícovanie dielov
- Predný blatník
- Predný podbeh a kryt kolesa
- Blinker na prednom blatníku
- Spätné zrkadlo
- Dvere
- Podvozok
- Bočné panely
- Posuvné dvere
- Hriadeľ
- Zadný podbeh a kryt kolesa
- Strešný priestor
- Lem strechy vozidla
- A akékoľvek ďalšie prvky alebo diely, ktoré sú neoddeliteľnou súčasťou vozidla

Zadná časť

- Strešný priestor
- Fixačné body
- Zadná stena / obloženie zadnej steny
- Kontrola otvárania vnútorných priestorov
- Ľavé a pravé obloženie batožinového priestoru

- Obloženie zadných sedadiel
- Príslušenstvo na opravu
- Plošina na nakladanie
- Bočné panely
- Podbeh kolesa
- Strešný priestor, kabíny: Brzdy, olej, výfuk
- Lícovanie dielov
- Zadné svetlá
- Osvetlenie a podpera poznávacej značky
- Nárazník
- Zadný lem
- Výfuk (deformácia)
- Plošina

Pravá strana: Exteriér

- Lícovanie dielov
- Predný blatník
- Predný podbeh a kryt kolesa
- Blinker na prednom blatníku
- Spätné zrkadlo
- Dvere
- Podvozok
- Bočné panely
- Posuvné dvere
- Hriadeľ
- Zadný podbeh a kryt kolesa
- Strešný priestor
- Lem strechy vozidla
- A akékoľvek ďalšie prvky alebo diely, ktoré sú neoddeliteľnou súčasťou vozidla

Kolesá, ráfiky a náhradné koleso

- Lem (oceľový ráfik)
- Veľkosť, rozmery, pneumatika meranie indexu rýchlosti
- Typ náhradného kolesa
- Meranie opotrebenia behúňa pneumatiky: centrálna, vonkajšia
- Posúdenie bočnice pneumatiky

Predné a zadné sedadlá/lôžko

- Celkový vzhľad vozidla: zápach, čistota, škvrny
- Fungovanie otvárania a zamykania
- Stav vnútorných dverí a vstupov
- Podvozok karosérie, kryty prahov; tesnenie dverí
- Okno, obloženie dverí
- Obloženie podlahy
- Činnosť ovládačov sedadla, prítomnosť
- Bezpečnostný pás
- Čalúnenie sedadla: sedadlo, operadlo a opierka hlavy
- Spätné zrkadlo
- Čelné sklo
- Prístrojový panel a konzola
- Strešný priestor, slnečná clona, stropný úložný priestor
- Fixačné body

Interiér: Sedadlo vodiča

- Kontrola ovládacích prvkov
- Kontrola najazdených kilometrov
- Naštartovanie motora a upozornenie na akékoľvek rozsvietené varovné kontrolky
- Úplné vytočenie kolies pre účely ďalšej kontroly pneumatík





VYSVETLIVKY K IKONÁM



LAKOVANIE/OPRAVY



Spôsob opravy zahŕňa odstránenie vydutí a/alebo tmelenie a/alebo pieskovanie a/alebo opravu plastov a/alebo lakovanie.



ČISTENIE

Chemický a mechanický proces, suchý alebo mokrý v závislosti od škvŕn alebo znečistenia.



VÝMENA

Diely sú zlomené alebo zle opravené alebo náklady na opravu sú vyššie ako nový náhradný diel. Je potrebný nový diel.



POZNÁMKY



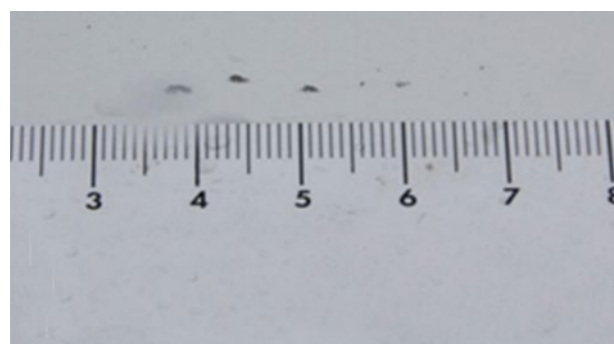
OBSAH

VONKAJŠÍ VZHĽAD VOZIDLA	14
PRIESTOR PRE CESTUJÚCICH	34
ĎALŠIE KONŠTRUKČNÉ ČASTI	42
TECHNICKÉ ÚDAJE O VOZIDLE	56
INÉ	66



VONKAJŠÍ VZHĚD VOZIDLA

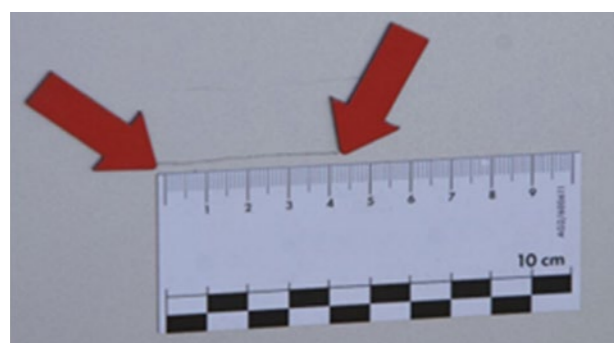
KAROSÉRIA A DOPLNKY: POŠKODENIA OD KAMIENKOV, ŠKRABANCE, JAMKY/PRELIACINY, VADY A ČISTENIE



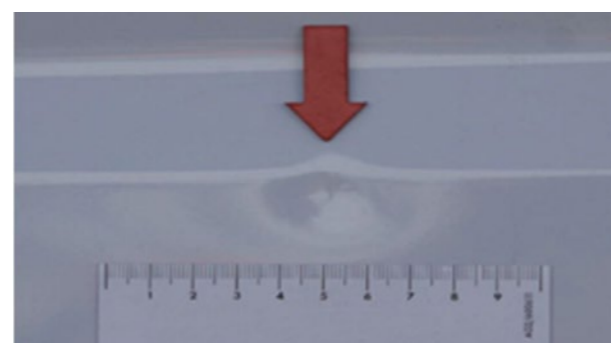
Poškodenie od kamienkov ≤ 5 mm v priemere a ≤ 20 poškodení



Poškodenie na okraji dverí



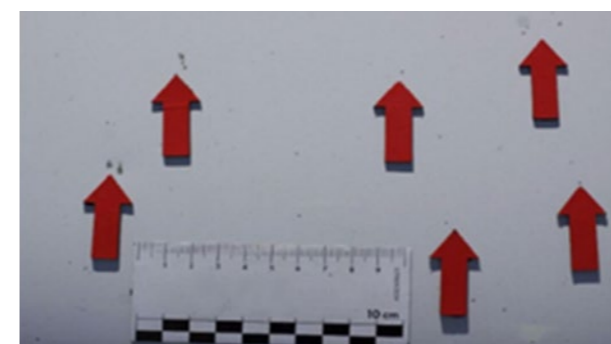
Leštiteľné poškodenie alebo škrabanc ≤ 50 mm



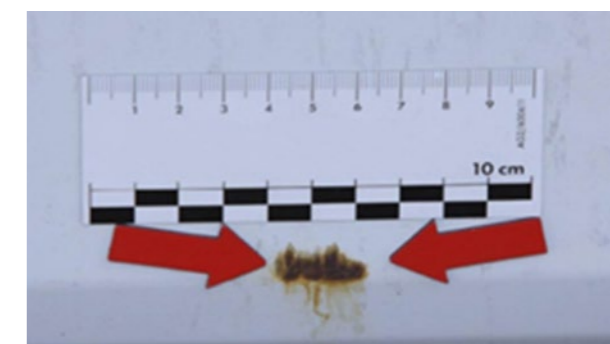
Preliačiny ≤ 50 mm v priemere bez zmien v nátere, bez poškodenia krupobitím a výrazných jamiek s obmedzeným počtom 5 preliačín na jeden panel

ĎALŠIE:

- Malé odery, napr. na okrajoch dverí
- Malé stopy po odletujúcich kamienkoch (nie až k základnému náteru) v prednej časti vozidla
- Jemné poškodenie znečistením, dá sa ľahko napraviť leštením
- Jemné škvrnky, napr. z umývačky áut
- Jemné škrabance v laku na okrajoch nakladacieho priestoru
- Jemné rozdiely vo farbe v dôsledku používania rôznych obkladových alebo základových materiálov alebo v dôsledku starnutia



Poškodenie od kamienkov > 5 mm alebo > 20 prasklín



Škrabance s oxidáciou, chemickou depozíciou alebo inou látkou, ktorú nie je možné vyčistiť



Škrabance > 50 mm

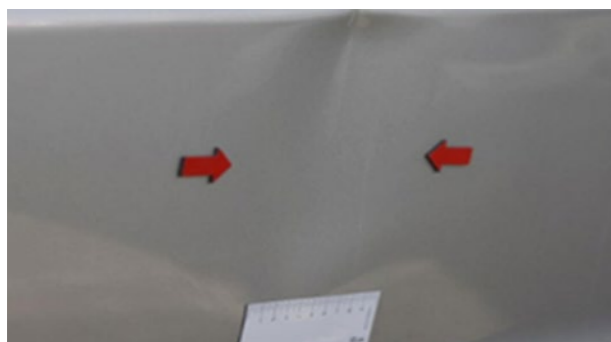



Prasklina na okraji dverí

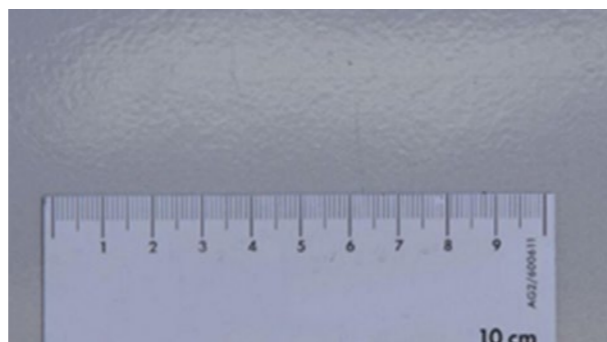



Neopraviteľné diely, okrem ekonomickej opravy alebo nevyhovujúceho vymeneného dielu

KAROSÉRIA A DOPLNKY: POŠKODENIA OD KAMIENKOV, ŠKRABANCE, JAMKY/PRELIACHINY, VADY A ČISTENIE




-  Preliachiny > 50 mm v priemere, poškodenie náteru, poškodenie krupobitím a výrazné jamky
Pozn.: V prípade, že náter nie je poškodený, je možná menšia oprava samostatných výrazných jamiek




-  Chybné prelakovanie (jamky vo vzhľade). Náter je príliš hrubý, nedostatočná vrstva náteru so zachytenými časticami




-  Rozdiel v odtieni po oprave
Pozn.: Akceptovaná tolerancia súvisiaca so starutím vozidla








-  Stopy lepidla. Pozn.: prítomnosť nálepiek alebo maľby sprejom, posúdenie v reálnom čase počas čistenia a/alebo leštenia (ak nie je možné vyčistiť, vymeniť)



-  Stopy, ktoré zostali po odstránení reklamnej fólie z karosérie.



ĎALŠIE:

-  Výrazné poškodenie v dôsledku znečistenia alebo chemickými usadeninami, v prípade ak je potrebné obnoviť lak
-  Výrazné farebné odchýlky, napr. retuše laku
-  Neodborné opravy laku
-  Veľké stopy po odletujúcich kamienkoch (až k základnému náteru)
-  Odstránenie materiálu a/alebo deformácií na karosérii alebo na doplnkoch

VONKAJŠIE ZRKADLÁ, VSTUP, DVERE, NÁRAZNÍKY, OCHRANNÉ KRYTY ZADNÝCH A BOČNÝCH PODBEHOV, BLATNÍKY A LAPAČE NEČISTÔT



Škrabance, ktoré sa nedajú rozpoznať nechtom s povrchom $\leq 45 \text{ cm}^2$ (zodpovedajúce veľkosti platobnej karty)



Jemné povrchové škrabance, napr. na uzávere palivovej nádrže, otvoroch, kľučkách dverí, nárazníkoch a lemoch



Jemné škrabance v laku na okrajoch nástupného priestoru



Škrabance, ktoré sa dajú rozpoznať nechtom alebo s povrchom $> 45 \text{ cm}^2$ (zodpovedajúce veľkosti platobnej karty)



Chýbajúca časť materiálu alebo deformácie, ktorú je možné opraviť alebo je ekonomické ju opraviť



Odstránenie materiálu, poškodený diel



VONKAJŠIE ZRKADLÁ, VSTUP, DVERE, NÁRAZNÍKY, OCHRANNÉ KRYTY ZADNÝCH A BOČNÝCH PODBEHOV, BLATNÍKY A LAPAČE NEČISTÔT



Jemné poškrabanie povrchu



Jemná deformácia



Jemné vyblednutie farby



Hlboké škrabance a deformácie

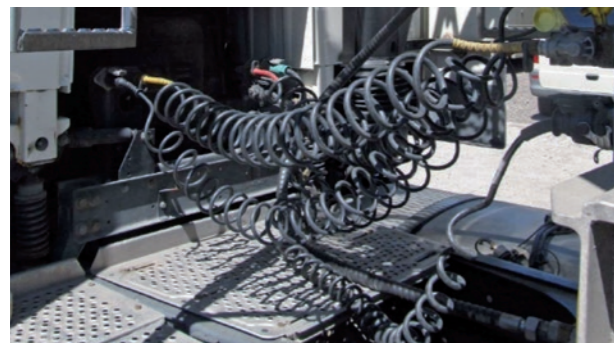



Odstránenie materiálu, poškodený diel



Hlboké vyblednutie farby v dôsledku chemických prvkov


VONKAJŠÍ VZHĚAD VOZIDLA, RÁM A MANIPULAČNÝ MOSTÍK



 Jemné odretie laku okolo horného a priečneho nosníka

 Odretie povrchu okolo manipulačného mostíka



  Závažné poškriabanie hlboké až po základný náter

  Chýbajúce diely alebo zdeformované prídavné diely

  Deformácia rámu (po silnej deformácii sa nedá vrátiť do pôvodného stavu)

  Zdeformované, odtrhnuté alebo chýbajúce platne mostíka

  Platne mostíka, ktoré nie sú bezpečné na chodenie

  Odstránené/chýbajúce pôvodné schodíky




  Zdeformované priečne nosníky

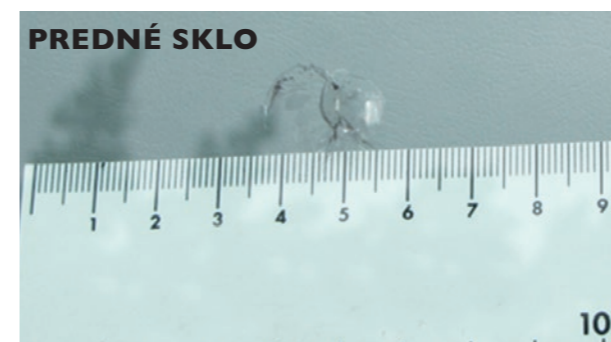
SKLÁ A SVETLÁ (ZADNÉ A PREDNÉ SVETLÁ)



Poznámka: zorné pole je určené listom papiera s rozmerom A3, ktorý je umiestnený vertikálne na osi volantu a je vertikálne vystredený na prednom skle.


ĎALŠIE:

-  Jemné škrabance na zadných svetlách
-  Jemné stopy po odletujúcich kamienkoch na svetlometoch
-  Odborne opravené stopy po odletujúcich kamienkoch, nenachádzajú sa na strane zorného poľa vodiča




 Odštiepky ≤ 20 mm, mimo zorného poľa a ≤ 3 odštiepky

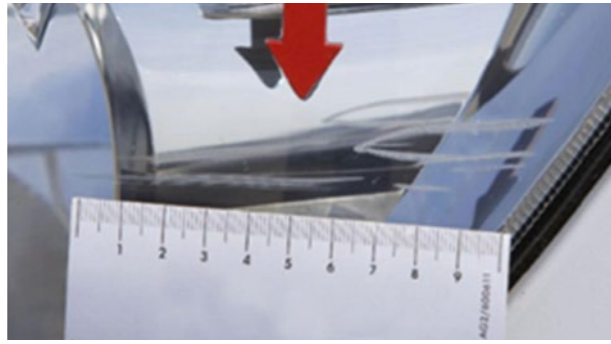


 Jemný škrabavec (bez odstránenia materiálu), mimo svetelného poľa a tesnenia svetla (LEŠTENIE)



 Praskliny > 20 mm, počet > 3 praskliny alebo praskliny v zornom poli, praskliny, nedostatočné upevnenie s chybou, poškodenie pieskom alebo poškrabanie
Poznámka: ak je predné sklo poškodené v zornom poli vodiča, musí sa postupovať v súlade s miestnymi zákonnými predpismi.

SKLÁ A SVETLÁ (ZADNÉ A PREDNÉ SVETLÁ)



🔍 Hlboké škrabance (s odstránením materiálu), mimo svetelného poľa a tesnenia svetla



🔄 Poškodené predné a zadné svetlá



🔄 Škrabance v svetelnom poli, praskliny, kondenzácia, zlomené alebo rozbité uchytenie



PNEUMATIKY, RÁFIKY A KRYTY KOLIES



Pneumatiky: dezén ≤ 3 mm hĺbky
(VYHOVUJE)



Pneumatiky: základ hĺbky dezénu ≥ 7 mm
(VYHOVUJE)
Poznámka: opotrebovanie pneumatík sa meria v drážke pneumatiky, ktorá vykazuje najväčšie opotrebovanie.



Ráfičky a kryty kolies: viacnásobné povrchové škrabance s alebo bez odstránenia materiálu

Poznámka: pneumatiky nie staršie ako dátum prvej registrácie vozidla

AKCEPTOVANÉ PNEUMATIKY:

- Bridgestone, Michelin, Pirelli, Goodyear a Continental
- Značky pneumatík patriace do vyššie uvedených skupín pneumatík – napr. skupina výrobcov pneumatík Continental zahŕňa nasledujúce značky: Uniroyal, Semperit, Barum, Viking, Mabor (Akékoľvek značky vyrobené v Číne, Rusku, Kóreii, Indii a Vietname nie sú akceptované)



Pneumatiky: dezén ≤ 3 mm hĺbky, odstránenie



Kryty kolies: deformované, zlomené, chýbajúci materiál alebo odstránené




Pneumatiky: základ hĺbka dezénu < 7 mm
Poznámka: opotrebovanie pneumatík sa meria v drážke pneumatiky, ktorá vykazuje najväčšie opotrebovanie.




- Prítomnosť pneumatík vyrobených rôznymi výrobcami v rámci jednej nápravy
- Rozmery a indexy výrobcu nie sú rešpektované
- Pneumatika je protektorovaná alebo má prerezaný dezén

PNEUMATIKY, RÁFIKY A KRYTY KOLIES



 Na ocelovom ráfiku: spojovací okraj je jemne deformovaný



 Vložka do ráfika je poškodená, nevyhovujúci ráfik. Posúdenie kontroly rozmerov z hľadiska kontroly stavu s ohľadom na bezpečnosť

 Praskliny, deformácie, výrazná strata materiálu, výrazné poškodenie ráfikov

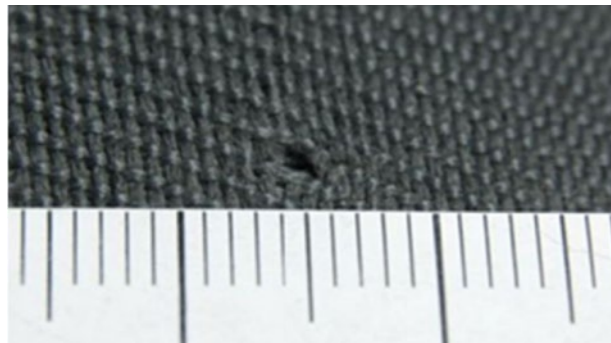
 Výrazná korózia na ráfikoch a na celej ploche ráfikov





PRIESTOR PRE CESTUJÚCICH

ČALÚNENIE, POKRYTIE PODLAHY, PODLAHA, OBLOŽENIE A STREŠNÝ PRIESTOR



📋 Diera ≤ 3 mm a bez perforácie krytu

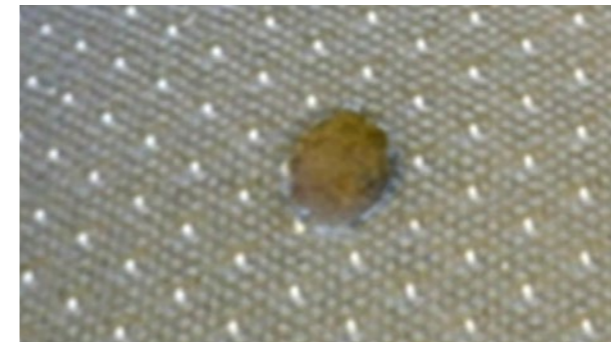


🧼 Ľahké znečistenie, ktoré sa dá odstrániť chemickým čistením vykonávaným odborníkom



📋 Jemné vyblednutie farby v dôsledku slnečného žiarenia

📋 Roztrhané vnútorné obloženie stien za sedadlom vodiča



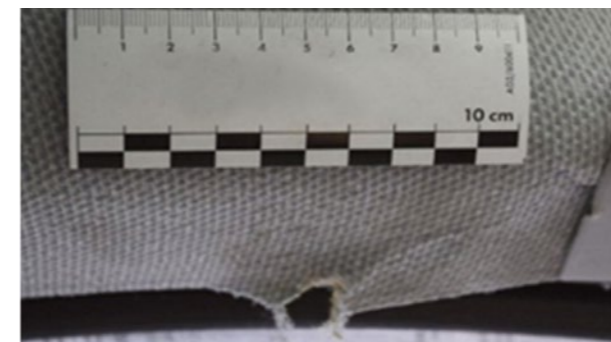
🔄 Prepálenie > 3 mm, perforácia alebo trhlina v krytine, bez poškodenia peny



🔄 Chýbajúca pena alebo poškodený rám



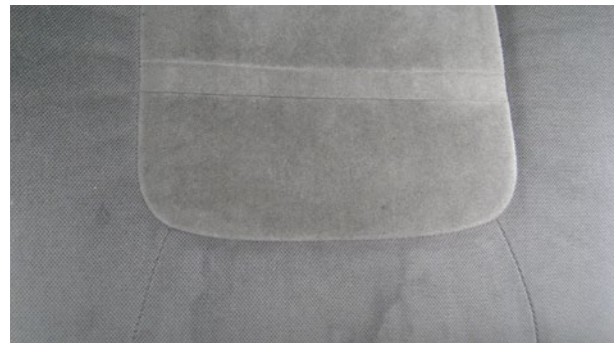
🔄 Perforácia tvrdého plastového obloženia. I-hodinová sadzba na opravu tvrdého plastového obloženia, ak je esteticky prijateľné a opraviteľné




🔄 Látkové a plastové obloženie: trhlina, diera > 5 mm, neodstrániteľné škvrny



ČALÚNENIE, POKRYTIE PODLAHY, PODLAHA, OBLOŽENIE A STREŠNÝ PRIESTOR



 Výrazné znečistenie, škrvny a zápach, ktoré si vyžadujú chemické čistenie vykonávané odborníkom.



 Chýbajúce vybavenie alebo obloženie



PRÍSTROJOVÁ DOSKA, VOLANT, PRÍSTROJE, RIADIACE SYSTÉMY, KÚRENIE, VETRANIE, KLIMATIZÁCIA, NEZÁVISLÁ KLIMATIZAČNÁ JEDNOTKA, PRÍDAVNÉ KÚRENIE



Stopy opotrebovania na prístrojovej doske, prístrojovom paneli a na volante



Jemné vyblednutie farby v dôsledku slnečného žiarenia

Lahké znečistenie, ktoré sa dá odstrániť chemickým čistením vykonávaným odborníkom



Ovládacie prvky, chýbajúce časti na sedadle alebo v obložení, zlomené alebo prepichnuté

Systémy, bezpečnostné pásy, ovládanie sedadla, displeje a vizuálne vybavenie nefungujú



Škrabance na kombinovanom prístrojovom paneli a inom vizuálnom vybavení alebo diery v zornom poli

ĎALŠIE:

Známky karbonizácie

Výrazné vyblednutie

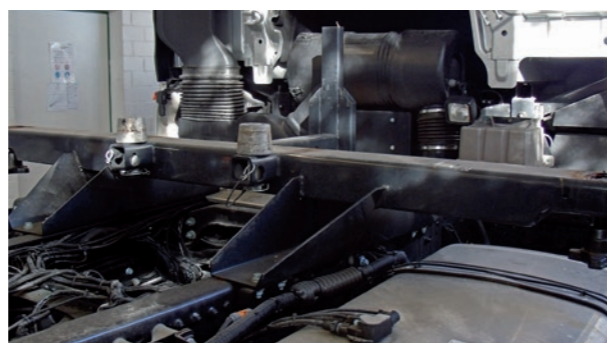
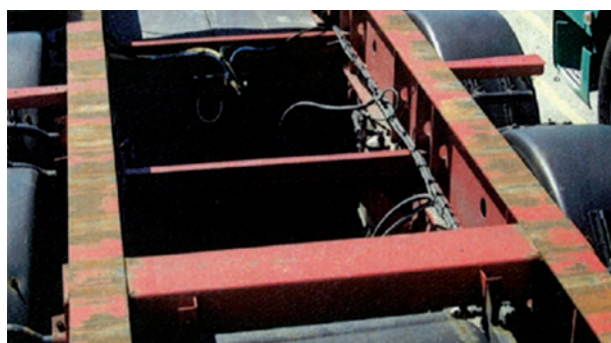
Upchané filtre

Poškodený kryt volantu






ĎALŠIE KONŠTRUKČNÉ ČASTI

VYMENITEĽNÝ POMOCNÝ RÁM PRE NADSTAVBY



 Znaky opotrebenia typické pre predpokladané použitie



-  Trhliny a deformácie
-  Vážne zdeformované a zlomené koncové dorazy
-  Prasknutá otočná aretácia

POZNÁMKA:

Silná deformácia môže byť dôvodom odmietnutia vrátenia vozidla.

STREŠNÉ SPOJLERY A KONŠTRUKCIA SKRIŇOVEJ NADSTAVBY



Kabína a deflektor: jemné škrabance, ktoré sú v súlade so vzhľadom vozidla



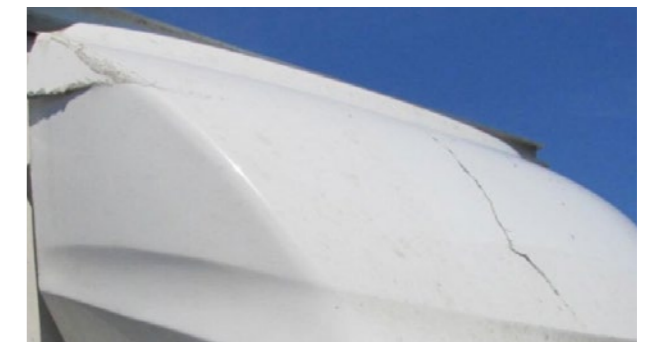
Bočné panely: jemné škrabance s odstráneným materiálom ≤ 20 cm

ĎALŠIE:

- Bočné profily podvozka: jemné škrabance
- Zábrany proti vkliesseniu: jemné škrabance
- Bočné a zadné dvere: jemná deformácia: čas opravy ≤ 1 h
- Podlaha: jemná deformácia, opotrebenie povrchu
- Strešný priestor: jemná deformácia, ktorá je v súlade so vzhľadom vozidla
- Čalúnenie a tyčky: ohnuté tyče a madlá



Kabína a deflektor: v rámci ekonomickej opravy



Kabína a deflektor: výrazné trhliny, chýbajúce časti alebo mimo ekonomickej opravy



Bočné panely: škrabance s odstráneným materiálom ≥ 20 cm v rámci ekonomickej opravy. Možnosť lakovania polovice panela



Bočné panely, poškodenie bočných panelov ≥ 20 cm



Bočné profily podvozka: deformácie v rámci ekonomickej opravy

STREŠNÉ SPOJLERY A KONŠTRUKCIA SKRIŇOVEJ NADSTAVBY



Bočné plachty z vlákien: deformácia v spodnej časti, dĺžka > 1 m
Pozn.: výmena predného panela karosérie si vyžaduje demontáž podvozka.



Bočné profily podvozka: deformácie, ktoré nie sú súčasťou ekonomickej opravy, perforácie, odstránenie časti profilu



Zábrany proti vklesneniu: deformácia v rámci ekonomickej opravy



Zadná nakladacia plošina: deformácie plošiny v rámci ekonomickej opravy



Zábrany proti vklesneniu: deformácia, ktorá nie je súčasťou ekonomickej opravy



KONŠTRUKCIA SKRIŇOVEJ NADSTAVBY



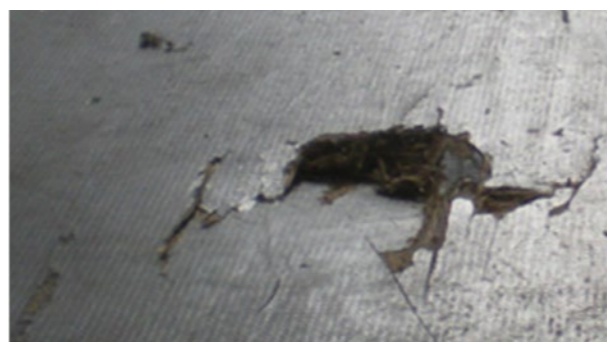
↻ Zadná nakladacia plošina: deformácie plošiny, ktoré nie sú súčasťou ekonomickej opravy, poškodené alebo neúplné obloženie



🔧 Bočné a zadné dvere: výrazné deformácie; čas opravy > 1 h v rámci ekonomickej opravy, uzatváranie, bez utesnenia



↻ Bočné a zadné dvere: dvere sú prehnuté v upevňovacích bodoch závesov, perforované, alebo nie sú súčasťou ekonomickej opravy

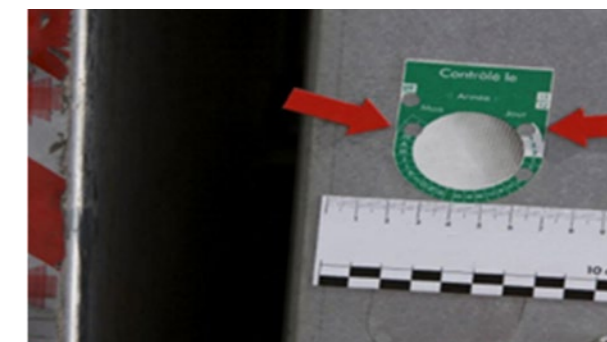


🔧 Podlaha: deformácie alebo perforácie v rámci ekonomickej opravy;

↻ deformácie alebo perforácie, ktoré nie sú súčasťou ekonomickej opravy. Možnosť vymeniť časť podlahy



🔧 Strešný priestor: perforované alebo roztrhnuté v rámci ekonomickej opravy



🔧 Zadná nakladacia plošina: vypršané termíny kontroly



↻ Strešný priestor: poškodenie rámu, plachta, ktorá nie je súčasťou ekonomickej opravy



🔧 Čalúnenie a tyčky: deformácia tyčiek a čalúnenie v rámci ekonomickej opravy



↻ Čalúnenie a tyčky: chýbajúce tyčky, upevnenia, čalúnenie alebo ich deformácie, ktoré nie sú súčasťou ekonomickej opravy


VALNÍKOVÁ NADSTAVBA



 Mierne škrabance, deformácie líšt s časom opravy \leq 1 h



 Škrabance $>$ 20 cm

 Deformácie bočnice časom opravy $>$ 1 h v rámci ekonomickej opravy



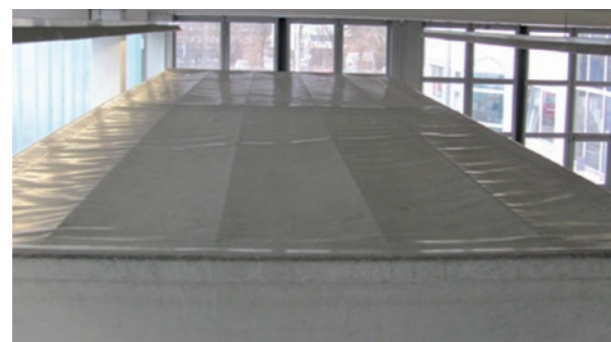
 Deformácie líšt, ktoré nie sú súčasťou ekonomickej opravy, uzatvorenie nie je možné alebo chýba odolnosť voči piesku







 Stopy betónu alebo chemických produktov na kryte \geq 1/4 povrchu násypníka














 Stopy po betóne alebo chemických produktoch na zadnej časti kabíny

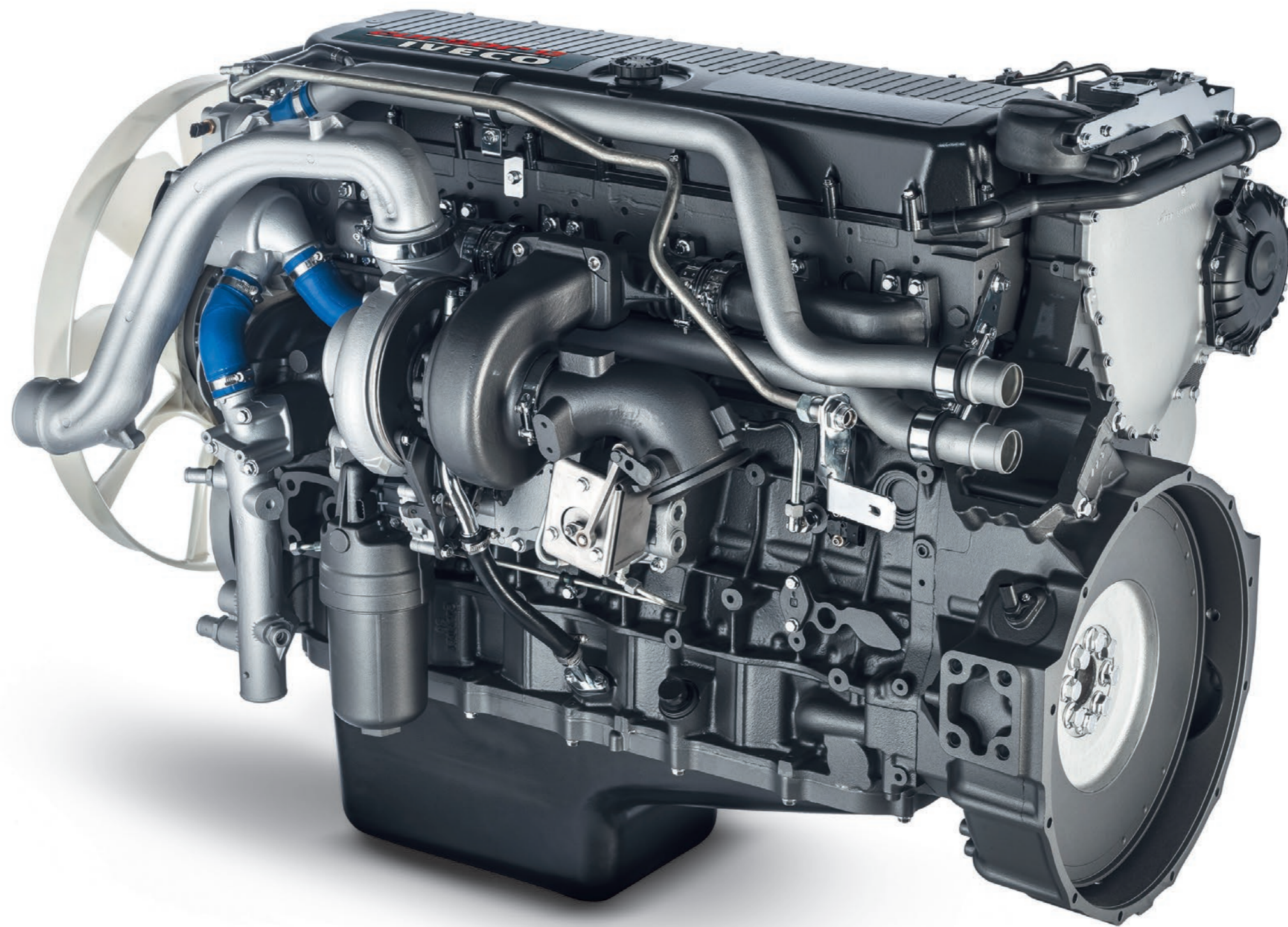
PLACHTY



-  Jemné škrabance na povrchu (dajú sa odstrániť čistením)
-  Jemné poškodenie v dôsledku znečistenia
-  Jemné škvrnky, napr. z umývačky áut
-  Jemné rozdiely vo farbe v dôsledku používania rôznych obkladových alebo základových materiálov a v dôsledku starnutia




-   Hlboké škrabance v látke
-   Škrabance s výrazným oderom
-   Výrazné poškodenie v dôsledku znečistenia
-   Výrazné vyblednutie
-   Neodborné opravy
-   Diery v plachte, okách a háčikoch
-  Reklamné fólie alebo zvyšky lepidla




TECHNICKÉ ÚDAJE O VOZIDLE

HNACIA REŤAZ, RIADENIE, PODVOZOK, ODPRUŽENIE, ÚSTROJENSTVO, PRÍDAVNÉ FUNKČNÉ ÚSTROJENSTVO




 Znamky opotrebenia, ktoré nemajú vplyv na bezpečnosť na ceste



 Jemné stopy po oleji (bez kvapkania)



 Všetky úniky z motora, prevodovky a diferenciálu, hydraulického zavesenia a tlmičov





 Úniky z kormidlového mechanizmu a z čerpadla posilňovača riadenia

ĎALŠIE:

 Praskliny vo vzduchových vakoch a manžetách hnacieho hriadeľa

 Poškodené pružiny

 Všetky známky opotrebenia, ktoré sa dajú zistiť vizuálnou kontrolou a nemajú vplyv na bezpečnosť na ceste

 Diely nápravy, zavesenia a podvozku, ktoré nie sú poškodené nárazmi

 Opotrebované spojovacie tyče riadenia/priečného ramena atď.

 Zvláštne zvuky z motora, prevodovky, diferenciálu a prevodovej reťaze

VÝFUKOVÝ SYSTÉM







Stav zodpovedá technickej kontrole

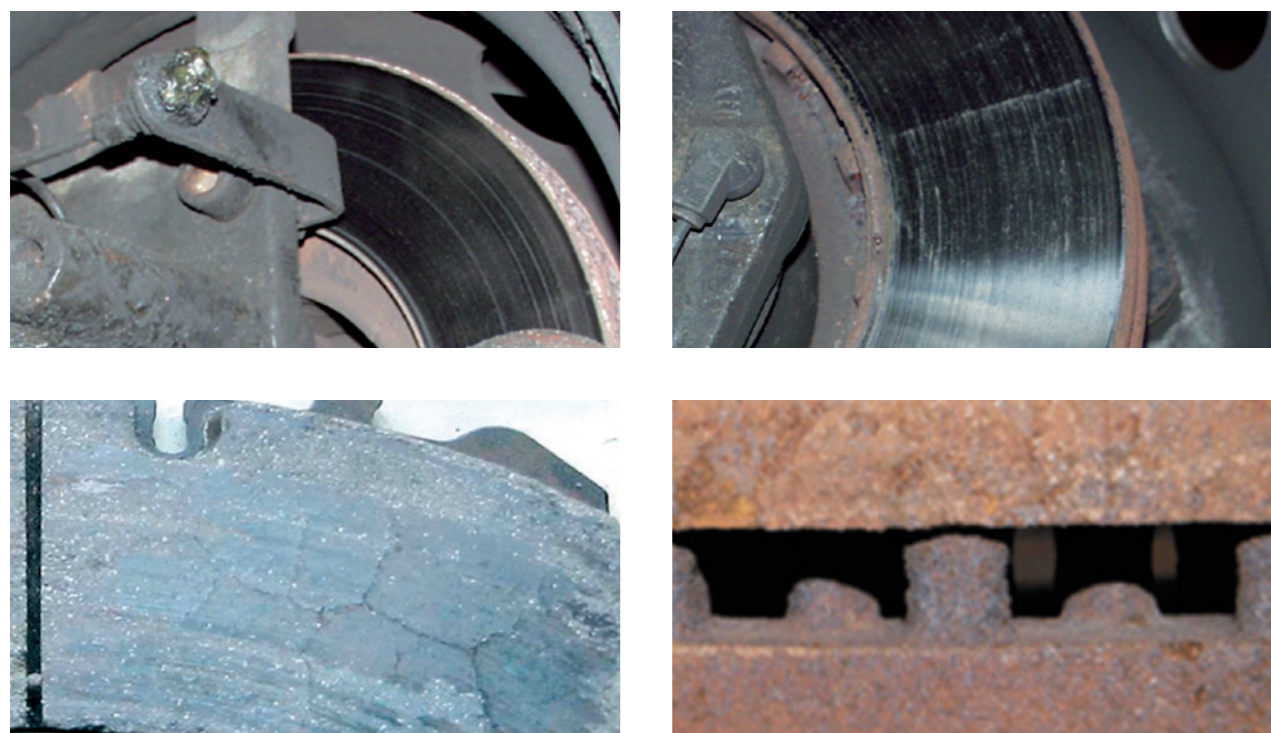


-   Prítomnosť únikov
-   Korózia



-   Poškodenie v dôsledku vonkajších nárazov
-   Chýbajúce vybavenie, napr. prederavené alebo zdeformované výfukové časti

BRZDOVÝ SYSTÉM



Bežný stav, ktorý zodpovedá veku a počtu najazdených kilometrov vozidla
Hrúbka brzdových doštičiek > 30 %



Hrdzavé, obrúsené, opotrebované brzdové kotúče

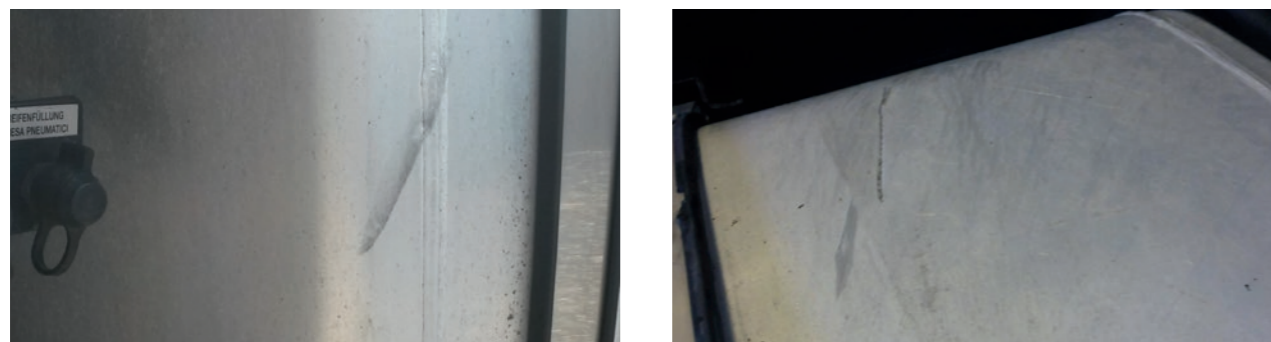


Nezodpovedá pravidlám cestnej premávky a neplatí počas technickej kontroly

ĎALŠIE:

- Opotrebované brzdové obloženie
- Porézne brzdové potrubie
- Zmena vo funkčnosti
- Poškodenie v dôsledku dlhšieho parkovania

PALIVOVÁ NÁDRŽ



Menšie škrabance na palivovej nádrži

Veľmi malá, nie viac ako 10 mm v priemere, deformácia palivovej nádrže bez ostrých hrán, ktoré nehrozia únikom a neohrozia správnu činnosť nádrže



Deformácia palivovej nádrže, ktorá môže hroziť únikom, ohroziť správnu činnosť a znížiť kapacitu palivovej nádrže

Akékoľvek opravy zvaráním a/alebo záplaty nie sú prijateľné

Poškodenie montážnych prvkov palivovej nádrže nie je prijateľné

Nesprávny resp. neoriginálny uzáver palivovej nádrže

Akékoľvek úpravy za účelom zmeny tvaru a objemu (kapacity) palivovej nádrže akceptované len originálne nádrže)

Deformácia, ktorá spôsobuje krehkosť palivovej nádrže

ŠTANDARDNÁ VÝBAVA A DOKUMENTÁCIA, ÚDRŽBA, REVÍZIE



Aby ste sa vyhli účtovaniu ďalších dodatočných poplatkov, pred vrátením vozidla skontrolujte, či sú všetky diely a dokumenty, ktoré patria k vozidlu, kompletne. Môžete na to použiť nasledujúci zoznam:

- ✓ Servisná knižka
- ✓ Návod na obsluhu/ používateľská príručka
- ✓ Osvedčenie o evidencii vozidla
- ✓ Rezervné koleso alebo kompresor a zariadenie na hustenie pneumatík
- ✓ CD/DVD navigácia
- ✓ Kódová karta pre rádio (ak bola súčasťou)
- ✓ Kľúč a náhradný kľúč, prípadne identifikačná karta
- ✓ Diaľkové ovládanie s kľúčom
- ✓ Tankovacia karta (karty)
- ✓ Servisná karta (karty)
- ✓ Pneumatiky (súprava letných a zimných pneumatík)
- ✓ Zariadenie na pripojenie prívěsu s kľúčom
- ✓ Platné MOT (STK+EK)
- ✓ Tachometer
- ✓ Pomocné resp. doplnkové zariadenia
- ✓ Registračné dokumenty

ÚDRŽBA VOZIDLA

PREDPOKLAD

Činnosti údržby musia byť vykonávané v súlade s legislatívnymi požiadavkami, pokynmi uvedenými v Zmluvách o údržbe a opravách alebo v akejkoľvek inej zmluve o servise, ak existuje, a v návode na používanie Iveco.

Vždy sa odporúča vykonávať údržbu vozidla v súlade s platnými legislatívnymi predpismi a pokynmi odporúčanými výrobcom, a používať oficiálne programy údržby a opráv IVECO, ktoré vždy zaručujú maximálnu účinnosť, pretože poskytujú vozidlám originálne náhradné diely a kvalifikovaný personál.

Ďalej sú uvedené dokumenty, ktoré je potrebné predložiť pri vrátení vozidla v závislosti od druhu situácie:

AK MÁ VOZIDLO ZMLUVU O ÚDRŽBE SO SPOLOČNOSŤOU IVECO A TECHNICKÉ ZÁSAHY SA VYKONÁVAJÚ V AUTORIZOVANOM SERVISE IVECO

- Nie je potrebný žiadny dokument

AK VOZIDLO NEMÁ ZMLUVU O ÚDRŽBE SO SPOLOČNOSŤOU IVECO

Ak sa zásahy údržby vykonávajú na náklady zákazníka v autorizovanom servise Iveco

- Servisná knižka s údajmi a pečiatkou údržby vykonanej v autorizovanom servise IVECO

Alebo:

- Faktúra vystavená autorizovaným servisom IVECO, ktorá obsahuje tieto informácie:
 - ✓ údaje o údržbe
 - ✓ jedinečné identifikačné údaje vozidla (VIN alebo EČV) a stav najazdených kilometrov v čase technického zásahu
 - ✓ zoznam použitých komponentov, mazív a kvapalín (s číslom dielu Iveco alebo odkaz na ich rovnocenný ekvivalent v prípade neoriginálnych dielov)
 - ✓ zoznam vykonaných zásahov údržby

Ak sa zásahy údržby vykonávajú na náklady zákazníka v dielni, ktorá nie je súčasťou autorizovanej siete IVECO

▪ Faktúra vystavená servisnou dielňou, ktorá obsahuje tieto informácie:

- ✓ údaje o údržbe
- ✓ jedinečné identifikačné údaje vozidla (VIN alebo EČV) a stav najazdených kilometrov v čase technického zásahu
- ✓ zoznam komponentov, mazív a kvapalín (s číslom dielu Iveco alebo odkaz na ich rovnocenný ekvivalent v prípade neoriginálnych dielov)
- ✓ zoznam vykonaných zásahov údržby

Ak sa zásahy údržby vykonávajú na náklady zákazníka v jeho vlastných dielňach

- ✓ Nákupné faktúry za použitý materiál (komponenty, mazivá a kvapaliny), originálne či ekvivalentné, v ktorých sú uvedené predchádzajúce údaje o nákupe alebo súbežné údaje o zásahu údržby
- ✓ Interná objednávka, na ktorej je uvedené, že údržba bola vykonaná na konkrétnom vozidle s jedinečnými údajmi týkajúcimi sa dátumu údržby a vozidla (VIN alebo EČV), a stav najazdených kilometrov v čase technického zásahu

ČASTÉ OTÁZKY

1. Čo je to proces vrátenia vozidla?

V pravý čas vás budeme kontaktovať prostredníctvom listu alebo e-mailu, aby sme vám pripomenuli pravidlá na vrátenie vozidla a poskytlí vám čas na prípravu vozidla v súlade so zmluvou.

Približne tri mesiace pred dátumom vrátenia vozidla sa ponúka predbežná kontrola na náklady spoločnosti IVECO. Účelom predbežnej kontroly je informovať vás o stave vozidla a jeho poškodení s cieľom, aby ste mali dostatok času na jeho opravu pred vrátením vozidla.

Pri vrátení vozidla sa vykoná konečná kontrola na základe Pokynov na vrátenie vozidla.

Posúdenie škôd vykoná tretia strana.

Miesto vrátenia: Vozidlo musí byť vrátené do určeného miesta v súlade s podmienkami na vrátenie vozidla.

2. Čo mám robiť, ak bola moja zmluva predĺžená, alebo mám záujem o kúpu svojho vozidla?

Spoločnosť IVECO vás bude kontaktovať v pravý čas pred uplynutím platnosti zmluvy, aby predstavila možné alternatívy: kúpu vozidla alebo predĺženie zmluvy. Ak máte záujem o predĺženie vašej súčasnej zmluvy alebo o kúpu vozidla, obráťte sa na spoločnosť IVECO alebo vášho predajcu, a to tri až šesť mesiacov pred dátumom vypršania vašej zmluvy. Ak je zmluva predĺžená, vaše kontaktné obchodné miesto bude od vás požadovať lehotu a počet najazdených kilometrov, aby bolo možné vypočítať predĺženie ponuky.

3. Kedy musím vrátiť vozidlo?

V deň, ktorý bol dohodnutý so spoločnosťou IVECO, alebo najneskôr v posledný deň platnosti zmluvy v súlade s podmienkami na vrátenie vozidla.

4. Čo sa stane, ak svoje vozidlo vrátim po uplynutí platnosti zmluvy?

Budú uplatnené poplatky za vrátenie vozidla po dátume uvedenom v zmluve.

5. Čo sa stane, ak moje vozidlo nespĺňa podmienky vrátenia vozidla?

Budú uplatnené poplatky za opravy potrebné na zabezpečenie plnenia podmienok na vrátenie vozidla, pokiaľ výška poškodenia nie je vyššia ako povolená hranica uvedená v zmluve o spätnom odkúpení vozidla.

6. Čo sa stane, ak nebudem súhlasiť s opravami, ktoré mi budú účtované?

Posúdenie vykonané nezávislým odborníkom je konečné; ak s ním nesúhlasíte, môžete požiadať o vlastné posúdenie nezávislým odborníkom, a to na vlastné náklady do 2 týždňov od dátumu, keď vám bolo hodnotenie oznámené.

MOŽNOSTI ZMLUVY

PREDĹŽENIE ZMLUVY

Ak máte záujem predĺžiť vašu zmluvu, obráťte sa na centrálu OK TRUCKS vo vašom regióne alebo na oddelenie jazdených vozidiel.

VRÁTENIE VOZIDLA

Ak od vás nedostaneme žiadosť o predĺženie vašej zmluvy, budeme predpokladať, že vozidlo nám bude vrátené v deň ukončenia platnosti vašej zmluvy, na ktorom ste sa dohodli.

Tieto pravidlá k vráteniu vozidla sú k dispozícii aj na stránke www.oktrucks.sk



**DODATOK K POKYNOU PRE VRÁTENIE
VOZIDLA – VOZIDLÁ NA CNG A LNG**



ÚVOD

Pravidlá kontroly škôd, špecifické pre splynovacie systémy nákladných vozidiel, boli zostavené na základe a v úplnom súlade s podrobnou inšpekčnou prehliadkou podľa miestnych zákonov.

Pred odbornou prehliadkou

Ochranné kryty na tlakových fľašiach CNG musí zákazník odstrániť, aby sa umožnilo vykonanie odbornej prehliadky vozidla.



Po odbornej prehliadke

Ochranné kryty tlakových fľaš CNG, ktoré boli demontované pred odbornou kontrolou vozidla, musí zákazník namontovať späť skôr, než bude vozidlo premiestnené do skladového priestoru.



OBSAH

ADMINISTRATÍVA A ZNAČENIE	74
NÁDRŽ NA LNG	76
PODPORNÉ DRŽIAKY A PÁSY PRE NÁDRŽ LNG	78
PEVNÉ VEDENIA PRE NÁDRŽ LNG	80
POISTNÉ VENTILY	82
TLAKOVÉ FĽAŠE CNG	84
OCHRANNÝ KRYT TLAKOVÝCH FLIAŠ CNG	86
PODPORNÉ DRŽIAKY A PÁSY NA TLAKOVÉ FĽAŠE CNG	88
PEVNÉ VEDENIA PRE TLAKOVÉ FĽAŠE CNG	90
OCHRANNÁ NÁDOBA NA PLNENIE CNG	92
KONTROLA PRÍDAVNEJ NÁDRŽE OHRIEVAČA	94
VÝFUKOVÝ SYSTÉM LNG/CNG	96

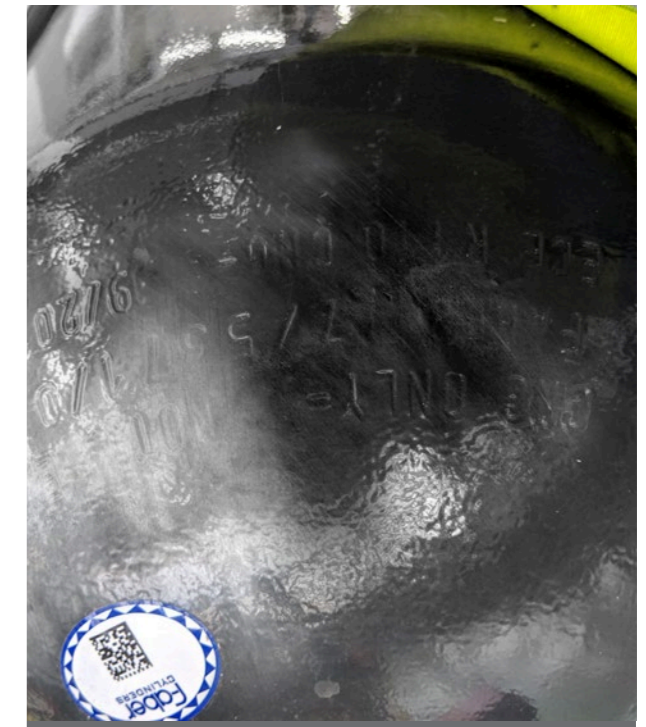
ADMINISTRATÍVA A ZNAČENIE



litri	marca	matricola	scadenza
27	FABER	798146	02/2019
55	FABER	8123954	02/2019

targa: AY471VP
 Numero progressivo: 246067

Prítomnosť čitateľného aktuálneho platného certifikátu pre nádrž LNG a tlakovú fľašu CNG.

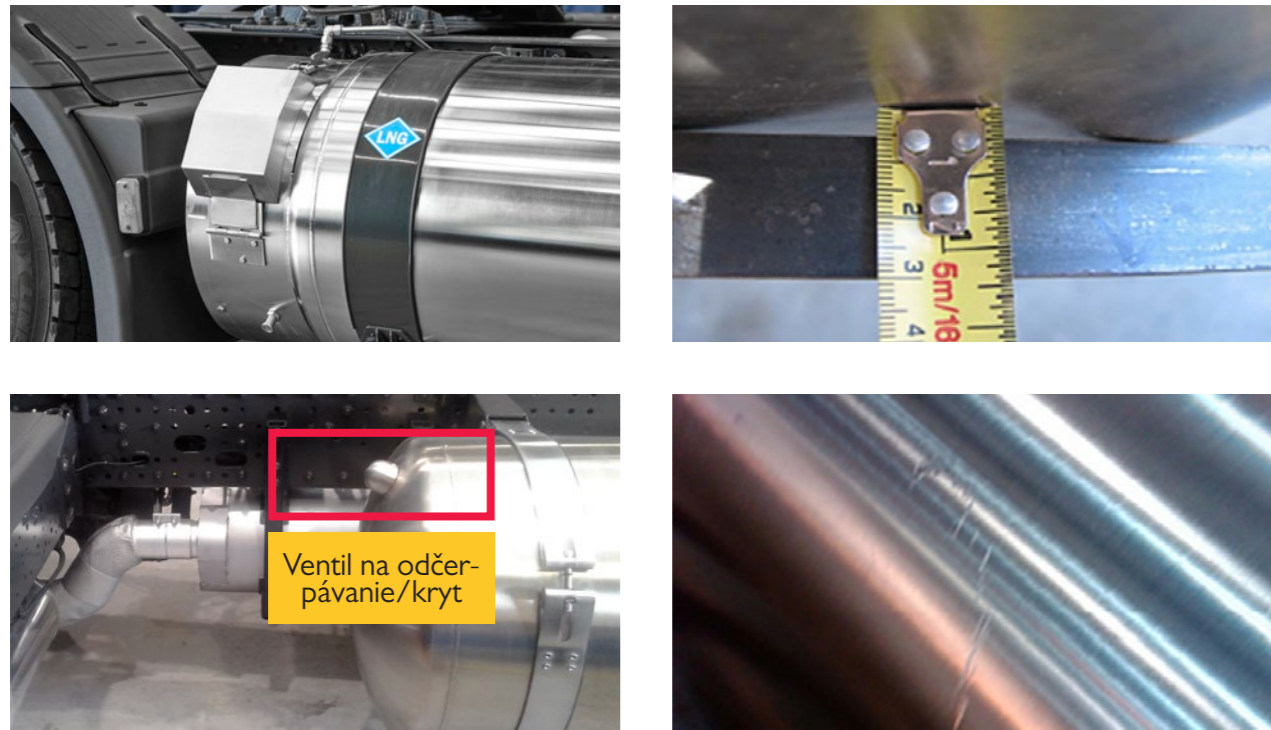


Originálne identifikačné označenie nádrže LNG a tlakovej fľaše CNG chýba alebo je nečitateľné – účtuje sa výmena tlakovej fľaše CNG / nádrže LNG za novú.

Chýbajúci aktuálny platný certifikát pre nádrže → paušálny poplatok za certifikát o plyne 1.500 EUR bez DPH.

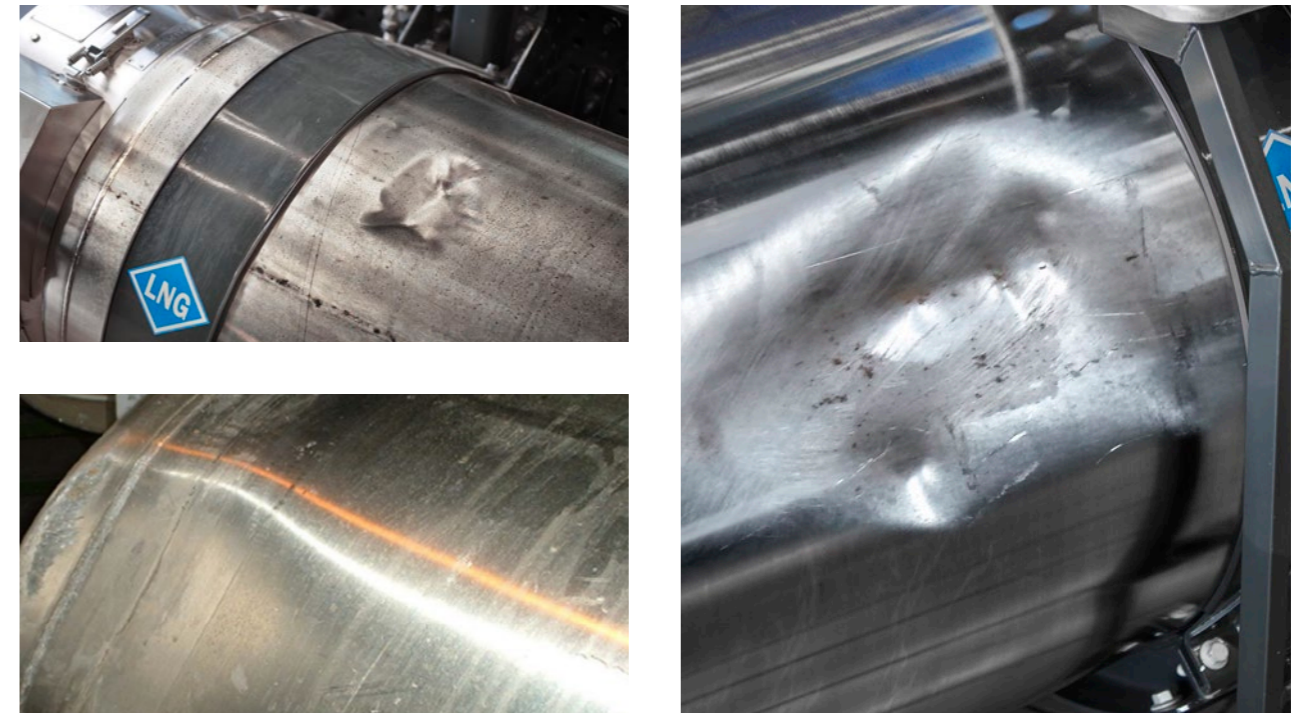
Záznam: Pre LNG nádrže nebol v súčasnosti stanovený žiadny celoeurópsky postup pre periodickú rekvalifikáciu po 10 rokoch. Musí sa skontrolovať dátum platnosti na pôvodných identifikačných označeniach.

NÁDRŽ LNG



Nádrž LNG musí byť vrátená v dobrom stave, ako je zobrazené na obrázkoch.

Legenda



- Dôkaz o opravách nádrže → účtuje sa poplatok za výmenu nádrže.
- Prerazená nádrž → účtuje sa poplatok za výmenu nádrže.

Preliačený vonkajší plášť:

- Maximálna hĺbka deformácie ≤ 7 mm bez znakov námrazy alebo zvlhnutia → záznam bez poplatku za poškodenie (poznámka v odbornej správe).
 - Hĺbka deformácie > 7 mm → účtuje sa poplatok za výmenu nádrže.
- Vydutie zadného čela alebo ochranného krytu → účtuje sa poplatok za výmenu nádrže.
 - Povrchové škrabance na vonkajšom plášti → záznam bez poplatku za poškodenie.
 - Akékoľvek vizuálne miesta po ľade alebo bodovej námraze na vonkajšom plášti alebo čelách (okrem kolena a namontovaného potrubia) → účtuje sa poplatok za výmenu nádrže.
 - Preliačiny, praskliny, trhliny alebo viditeľné netesnosti na bodoch zvaru alebo zváraných komponentoch → účtuje sa poplatok za výmenu nádrže.
 - Akékoľvek praskliny, trhliny alebo viditeľné netesnosti na vonkajšom kryte, zadnej hlavne alebo ochrannom kryte → účtuje sa poplatok za výmenu nádrže.
 - Poškodenie plniaceho ventilu, alebo odvzdušňovacieho ventilu → účtuje sa poplatok za výmenu komponentov.
 - Skontrolujte ventil na odčerpávanie alebo uzáver čerpadla, či nie sú poškodené alebo či sa s nimi nemanipulovalo. Pologulatý uzáver nesmie byť porušený a musí byť pripevnený k nádrži. Ak nie je → účtuje sa poplatok za výmenu nádrže.

PODPORNÉ DRŽIAKY A PÁSY PRE NÁDRŽ LNG



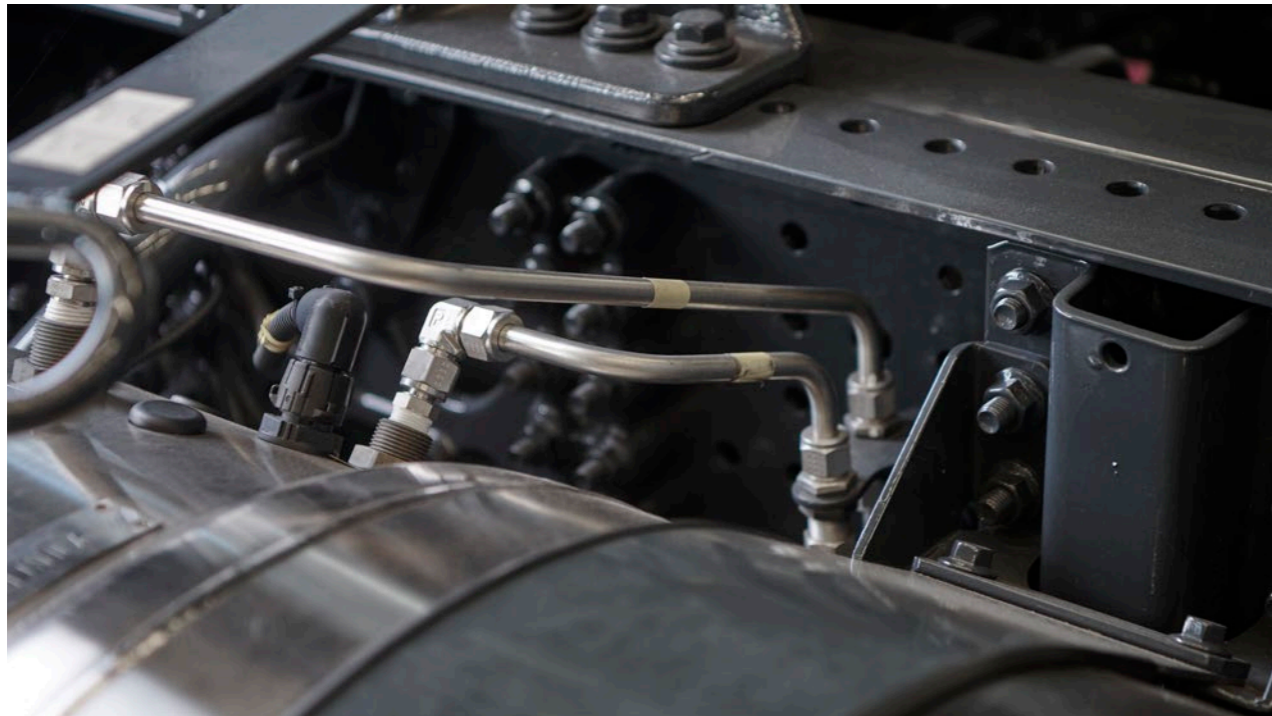
Nádrž LNG musí byť vrátená v dobrom stave, ako je zobrazené na obrázku.

Skontrolujte, či sú držiaky a pásy nádrže prítomné, a či sú správne utiahnuté.

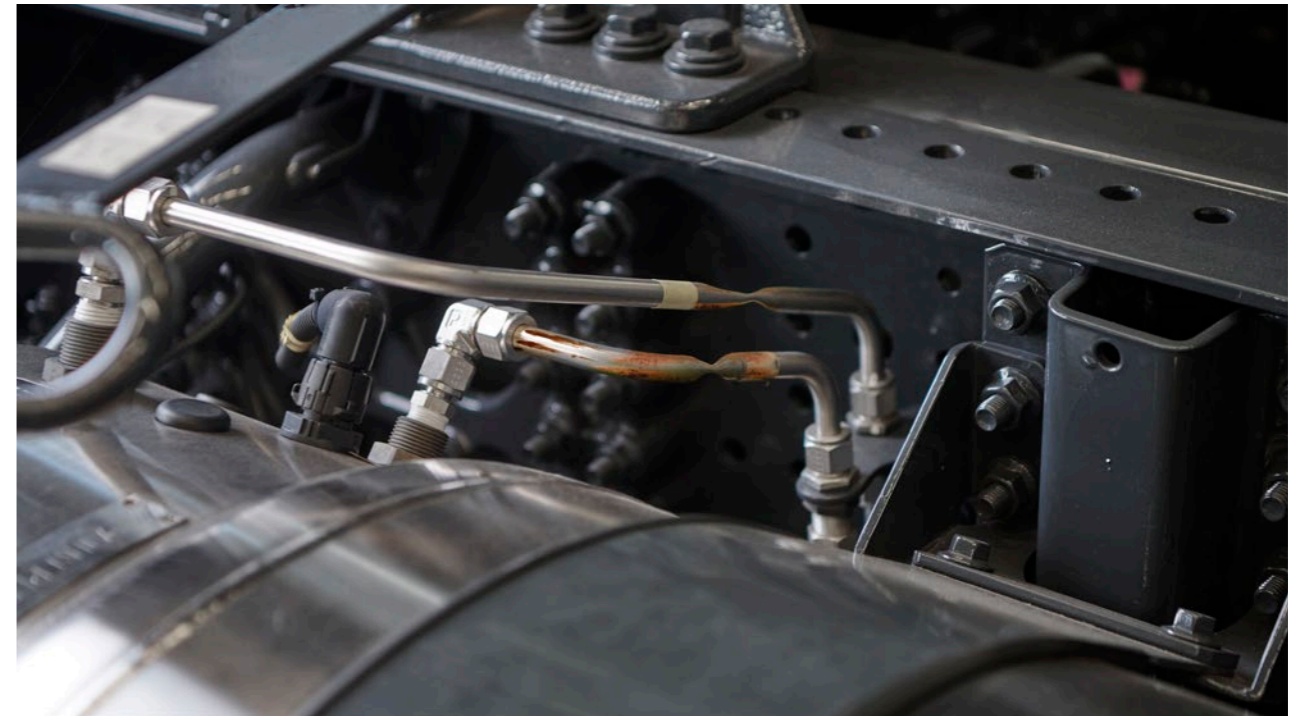


Korózia, preliačiny, praskliny a/alebo ryhy → účtuje sa poplatok za výmenu držiakov a pásov.

PEVNÉ VEDENIA PRE NÁDRŽ LNG

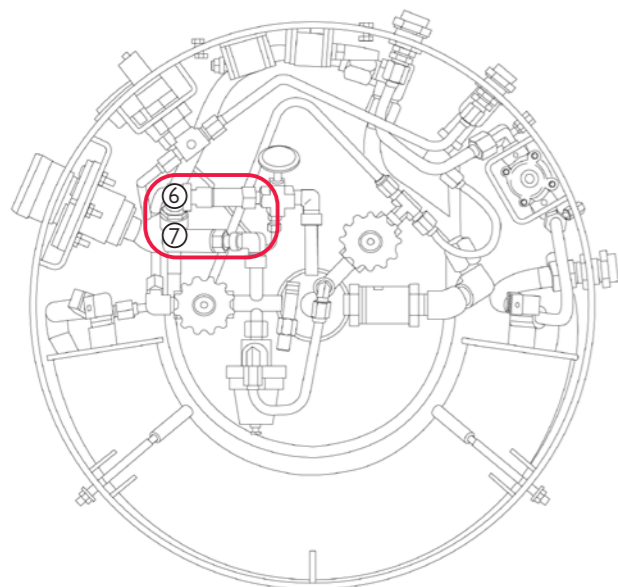


Nádrž LNG musí byť vrátená v dobrom stave, ako je zobrazené na obrázku.

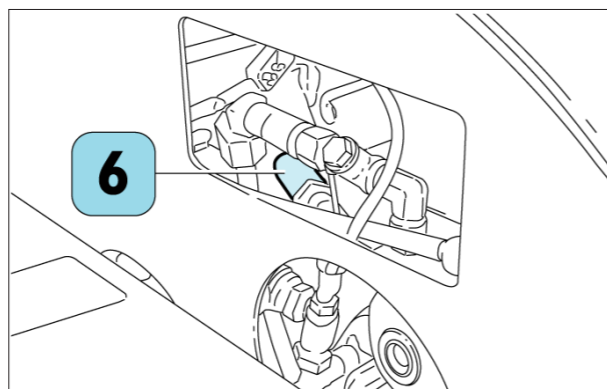


Hrdza, preliačiny, praskliny a/alebo ryhy → účtuje sa poplatok za výmenu pevných vedení.

POISTNÉ VENTILY



- 6. Primárny poistný ventil (pripojený k odzdušňovaciemu potrubiu)
- 7. Primárny poistný ventil (s červeným uzáverom)



Dôležité: Plán údržby vyžaduje povinnú výmenu primárnych a sekundárnych poistných ventilov akejkoľvek nádrže LNG po uplynutí piatich rokov od výroby; v prípade, že je vozidlo vrátené po 5 alebo viac rokoch od dátumu začiatku zmluvy, zákazník musí zabezpečiť výmenu primárnych a sekundárnych poistných ventilov predtým, ako vozidlo vráti spoločnosti IVECO.

Kontrola prítomnosti červeného uzáveru na sekundárnom poistnom ventilu → účtuje sa poplatok za výmenu primárneho poistného ventilu.



TLAKOVÉ FĽAŠE CNG



Tlakové fľaše CNG musia byť vrátené v dobrom stave, ako je zobrazené na obrázkoch.



Dôkaz o opravách tlakovej fľaše CNG → účtuje sa poplatok za výmenu tlakovej fľaše CNG.

Otvory v tlakovej fľaši CNG → účtuje sa poplatok za výmenu tlakovej fľaše CNG.

Preliačiny na tlakovej fľaši CNG:

Ak nie je oddelený žiaden kov a maximálna hĺbka deformácie je $\leq 1,6$ mm a ≤ 50 mm v priemere/dĺžke → záznam bez poplatku za poškodenie.

Kov je oddelený alebo maximálna hĺbka deformácie je $> 1,6$ mm a > 50 mm v priemere/dĺžke → účtuje sa poplatok za výmenu tlakovej fľaše CNG.

Rezy/škrabance/ryhy/odreniny na tlakovej fľaši CNG:

Hĺbka poškodenia $\leq 0,25$ mm → záznam bez poplatku za poškodenie.

Hĺbka poškodenia $> 0,25$ mm → účtuje sa poplatok za výmenu tlakovej fľaše CNG.

Korózia, jamky, korózne čiary spôsobené chemickými látkami, oxidáciou alebo hrdzavením materiálu:

Hĺbka poškodenia $\leq 0,25$ mm → záznam bez poplatku za poškodenie.

Hĺbka poškodenia $> 0,25$ mm → účtuje sa poplatok za výmenu tlakovej fľaše CNG.

Únik paliva z akejkoľvek tlakovej fľaše CNG alebo komponentu v dôsledku poškodenia → účtuje sa poplatok za výmenu tlakovej fľaše CNG alebo komponentu.

Vydutie/viditeľné vypuknutie tlakovej fľaše CNG → účtuje sa poplatok za výmenu tlakovej fľaše CNG.

Trvalé stopy chemickej korózie/trvalé rozdiely vo farbách, strata materiálu tlakovej fľaše CNG → účtuje sa poplatok za výmenu tlakovej fľaše CNG.

Trvalé stopy po zhorení/sadziach/sčernaní/rozdieloch vo farbách, dôkaz o požiari alebo nadmernom vystavení časti tlakovej fľaše CNG účinkom tepla → výmena tlakovej fľaše CNG.

Dôležité: Vozidlo Stralis NP sa vyrába len s ocelovou tlakovou fľašou CNG-I.

OCHRANNÝ KRYT TLAKOVÝCH FLIAŠ CNG



Tlakové fľaše CNG musia byť vrátené v dobrom stave, ako je zobrazené na obrázkoch.

Prípustné sú preliačiny, deformácie, hrdza a/alebo ryhy, ktoré nemajú vplyv na funkčnosť a bezpečnosť.



Viditeľné preliačiny a deformácie, ktoré ovplyvňujú funkčnosť a/alebo bezpečnosť
→ účtuje sa poplatok za výmenu ochranných krytov.

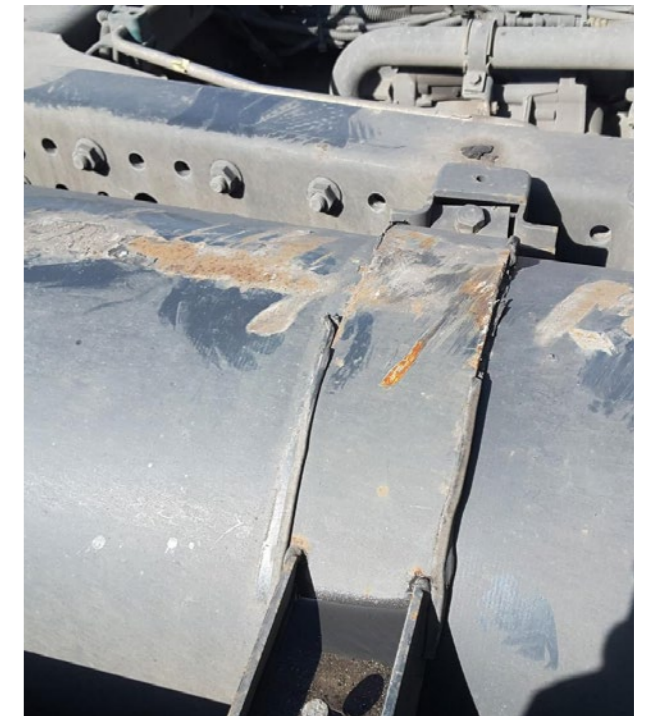
Korózia, trhliny a/alebo ryhy, ktoré ovplyvňujú funkčnosť a/alebo bezpečnosť
→ účtuje sa poplatok za výmenu ochranných krytov.

Chýbajúce kryty → účtuje sa poplatok za ich nahradenie.

PODPORNÉ DRŽIAKY A PÁSY TLAKOVEJ FĽAŠE CNG

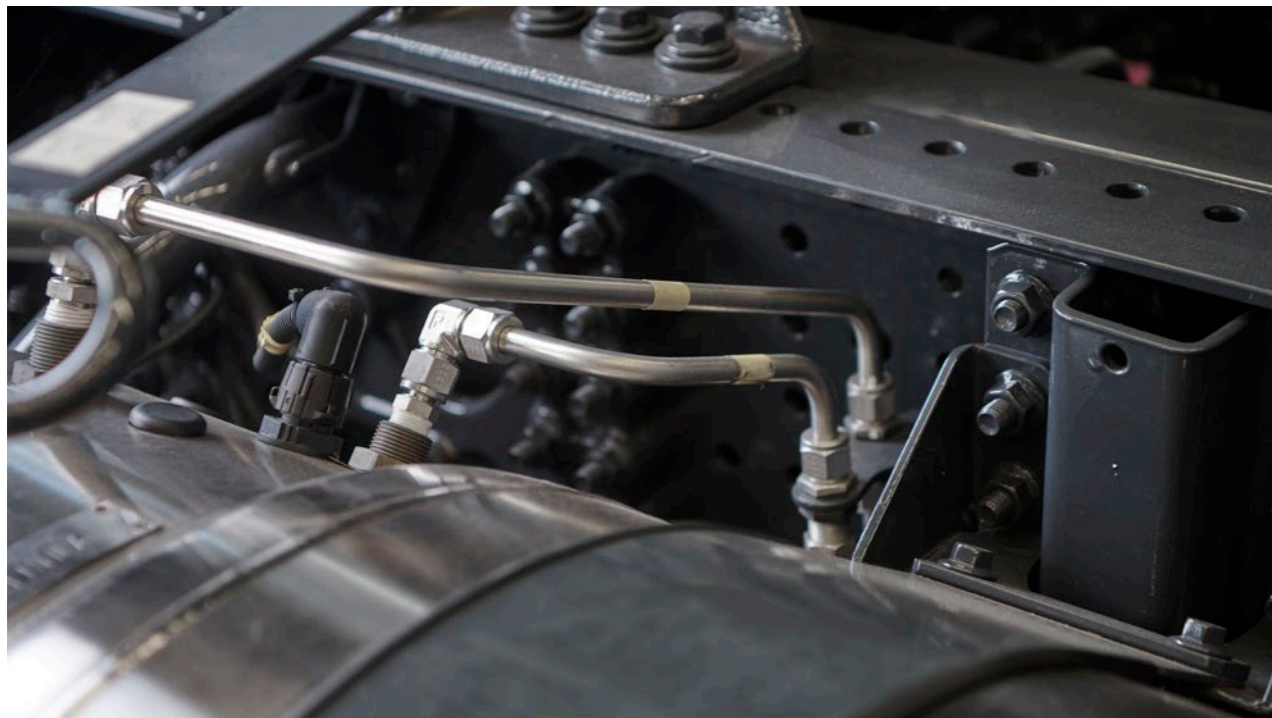


Skontrolujte, či sú držiaky a pásy prítomné a či sú správne utiahnuté.



Korózia, preliačiny, praskliny a/alebo ryhy → účtuje sa poplatok za výmenu držiakov a pásov.

PEVNÉ VEDENIA PRE TLAKOVÉ FĽAŠE CNG



Tlakové fľaše CNG musia byť vrátené v dobrom stave, ako je znázornené na obrázku.



Korózia, preliačiny, praskliny a/alebo ryhy → účtuje sa poplatok za výmenu pevných vedení.

OCHRANNÁ SKRINKA PLNENIA CNG



Hrdza na ochrannej nádobe plnenia CNG → záznam bez poplatku za poškodenie.

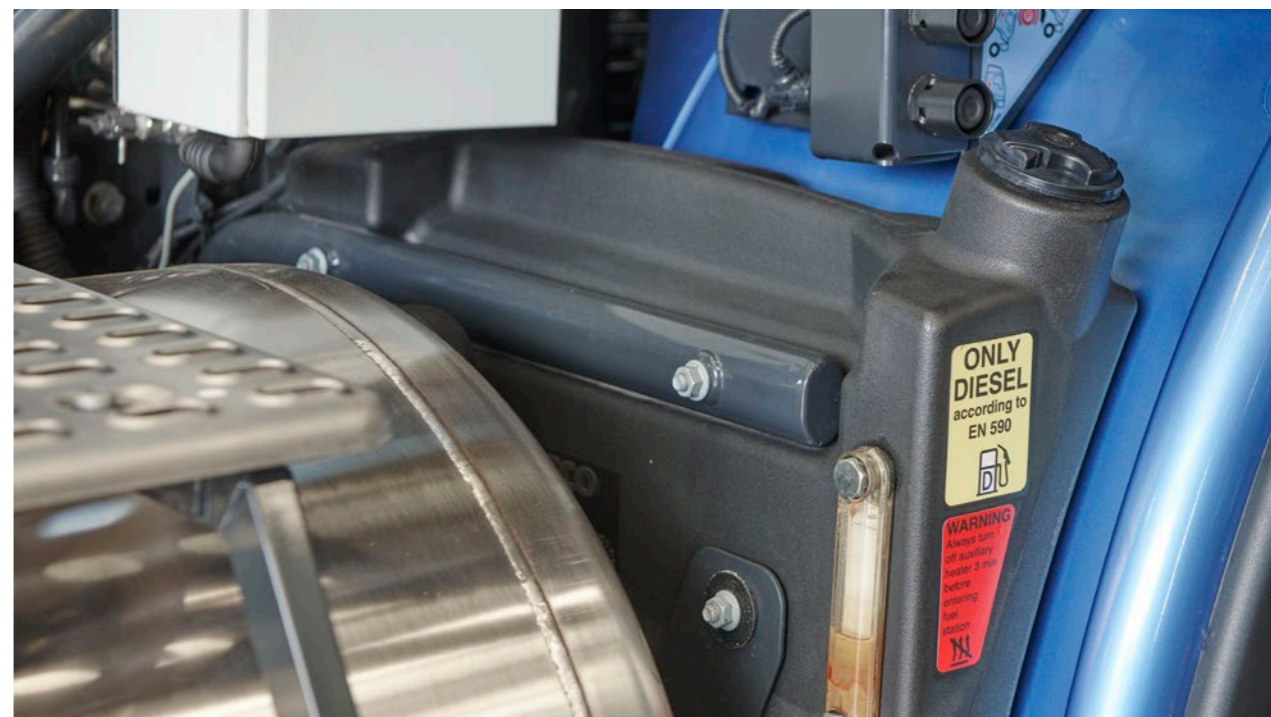


Chýbajúci kľúč ochrannej nádoby, poškodená nádoba CNG alebo tlakomer → účtuje sa poplatok za výmenu celej nádoby.

KONTROLA PRÍDAVNEJ NÁDRŽE OHRIEVAČA



Prídavná nádrž ohrievača musí byť vrátená v dobrom stave, ako je znázornené na obrázku.



Chýbajúci kľúč od prídavnej nádrže ohrievača → účtuje sa poplatok za nahradenie kľúča.

Trhliny v prídavnej nádrži ohrievača → účtuje sa poplatok za výmenu prídavnej nádrže.

Indikátor ukazujúci hladinu vody → účtuje sa poplatok za výmenu nádrže ohrievača.

VÝFUKOVÝ SYSTÉM LNG/CNG



Opotrebenia, ktoré vznikli bežným používaním sú akceptované.



Nasledujúce poškodenia nie sú akceptované: poškodené výfukové potrubie (prerazené, rozlomené, atď.), roztrhaná tepelná izolácia, ryhy a poškodenia, ktoré zasahujú hlboko do materiálu a deformácie, ktoré znižujú profil výfukového potrubia.

POZNÁMKY

POZNÁMKY



www.oktrucks.sk